

Contrat de projet

1er novembre 2024 - 31 décembre 2028

11 rue des arts - 14150 Ouistreham Riva-Bella - 02.31.25.51.60



SOMMAIRE

INTRODUCTION.....	3
BILAN DU PROJET 2020-2024	
AXE 1- Accueil, information et orientation	6
AXE 2- Lien social – une mixité réelle	9
AXE 3 - Inclusion sociale, culturelle et environnementale	13
AXE 4 -Familles.....	18
LE PROJET SOCIAL 2024 - 2028	
I] Démarche & méthodologie	22
II] Le diagnostic de territoire.....	23
III] Déclinaison des axes	31
AXE 1 – Accueil, communication et partage d’informations.....	31
AXE 2 – Le levier culturel et inclusion sociale.....	32
AXE 3 – Transversalité et multi partenariats.....	33
AXE 4 – Accompagnement des familles.....	35
ORGANISATION ET MOYENS.....	37
Organigramme.....	37
Carte partenariale.....	38
Conclusion	39

INTRODUCTION

Le Centre socioculturel de Ouistreham Riva-Bella constitue l'un des équipements municipaux recevant le plus de public sur le territoire. Après plus de quinze ans de fonctionnement, une population importante a su s'approprier cette structure et faire en sorte que toutes les générations y trouvent leur place, jeunes ou adultes, en famille ou individuellement. A travers la multitude d'activités qu'il propose, le Centre est ainsi considéré comme un atout majeur de la vie locale.

L'ouverture d'un nouvel espace dénommé « Tiers Lieu » offre à tous un espace d'échange et de partage, au croisement du social, de l'économie et de la culture. Une des finalités fortes du projet de tiers-lieu est de recréer du lien social sur le bassin de vie et de lutter contre l'isolement et également contre la fracture numérique.

Aussi, il doit, dans son évolution future continuer de contribuer au meilleur épanouissement de chacun en répondant aux besoins et aux problématiques de la population et en œuvrant à la création de valeurs collectives et solidaires, en synergie avec les partenaires locaux.

Pour renouveler ces objectifs, le Centre procède à une nouvelle rédaction du contrat de projet. La conception de ce document nécessite la mobilisation des acteurs du centre, des usagers et également de ses partenaires. Le regard rétrospectif sur les actions menées a permis d'en mesurer les atouts et les faiblesses. Doté d'un large éventail de services, le Centre constitue un lieu idéal pour construire une dynamique à partir d'intérêts collectifs. Une participation accrue des habitants à la construction des activités du Centre est nécessaire à cette démarche.

LES MISSIONS ET VALEURS DES CENTRES SOCIAUX

L'action du Centre prend appui sur des valeurs qui sont formalisées dans la charte fédérale des Centres sociaux (circulaire CNA 56-1995) :

- la dignité humaine : reconnaître la dignité et la liberté de tout homme et de toute femme est l'attitude première des acteurs des Centres sociaux ;
- la solidarité : considérer les hommes et les femmes comme solidaires, c'est-à-dire comme étant capables de vivre ensemble en société, est une conviction constante des Centres sociaux ;
- la démocratie : opter pour la démocratie, pour les Centres sociaux, c'est vouloir une société ouverte au débat et au partage du pouvoir.

La circulaire de la Caisse nationale des allocations familiales (CNAF) N°2012-13 relative à l'animation de la vie sociale mentionne également les principes suivants : la laïcité, la neutralité et la mixité, la participation et le partenariat.

Cette circulaire CNAF contribue à réaffirmer les missions des Centres sociaux :

- un lieu de proximité à vocation globale, familiale et intergénérationnelle, qui accueille toute la population en veillant à la mixité sociale ;
- un lieu d'animation de la vie sociale permettant aux habitants d'exprimer, de concevoir et de réaliser leurs projets ;
- un lieu d'interventions sociales concertées et novatrices qui contribue au développement du partenariat.

« L'objectif général est de rompre l'isolement des habitants, de prévenir et réduire les exclusions, de renforcer les solidarités entre les personnes en les intégrant dans des projets collectifs, leur permettant d'être acteurs et d'assumer un rôle social au sein d'un collectif ou sur le territoire. ».

Par ailleurs, des missions complémentaires sont identifiées :

- organiser une fonction d'accueil et d'écoute des habitants, propres à assurer information, orientation et expression des besoins ;
- assurer une attention particulière aux familles et aux publics fragilisés, et leur proposer un accompagnement adapté ;
- développer des actions d'intervention sociale adaptées aux besoins de la population et du territoire, qui peuvent prendre une dimension d'accompagnement social et expérimental ;
- développer la participation et la prise de responsabilités par les usagers et bénévoles ;
- organiser la concertation et la coordination avec les acteurs locaux impliqués dans

les problématiques sociales

Enfin, dans le cadre d'un projet « familles », il s'agit pour le Centre de développer des actions collectives visant à répondre aux problématiques familiales repérées sur le territoire. C'est bien dans ce cadre éthique et opérationnel que s'inscrit le présent projet social, et c'est en tenant compte de ces postulats qu'a été conçue la démarche de sa construction.

RENFORCER LE POUVOIR D'AGIR DES HABITANTS

Un Centre socioculturel qui souhaite renforcer le pouvoir d'agir des habitants se positionne en "passeur" ou "facilitateur", c'est à dire en appui d'actions collectives définies et portées par des habitants. Il existe une multitude de méthodes mais dans tous les cas, il s'agit d'actions qui partent des personnes, de leurs aspirations et ressources maîtrisées par elles. Si cette condition n'est pas remplie quels que soient les objectifs, méthodes utilisées, on ne pourra pas parler de pouvoir d'agir des habitants. (La fabrique des possibles projet fédéral 2014-2022 – FSCF 2018)

Le projet 2024-2028, avec la consolidation des événements menés au sein de l'espace Tiers-Lieu, va permettre de dynamiser le bourg et faire du Centre socioculturel un lieu central de créativité, de partage et d'initiative favorisant la mixité sociale, culturelle et l'échange de savoirs et savoir-faire, en :

- organisant des temps d'animations pour favoriser la rencontre et l'échange entre les habitants (le café rencontre, les professionnels du coworking, le collectif petites mains, le collectif culture et les animations en famille...) ;
- aménageant et animant un espace de convivialité comme un espace d'échanges et de créativité (espace cafétéria, espace télétravail, coin baby-foot, espace lecture...) ;
- en développant un lieu d'échanges et de savoir-faire : accueil de stagiaires, ateliers/formations sur le thème du numérique pour favoriser l'autonomie des usagers-adhérents ;
- en initiant et développant des partenariats avec les autres Tiers-Lieux du département et les professionnels de l'insertion.

BILAN DU PROJET 2021-2024

AXE 1 : ACCUEIL, INFORMATION ET ORIENTATION

1) Maintenir et renforcer le développement de la fonction accueil

Durant ces différentes périodes, la structure et les effectifs ont largement évolué. En effet, suite à l'ouverture du nouvel espace « tiers-lieu » dès novembre 2021, le Centre a doublé sa surface d'accueil et de nouveaux agents sont venus compléter l'effectif avec notamment la création d'un poste de conseiller numérique et l'arrivée progressive en 2022, du service senior et des quatre agents qui l'animent.

Ainsi, nous avons recentré spatialement l'accueil afin de mieux renseigner les usagers dès leur entrée dans le bâtiment permettant également de rendre visible et accessible l'ensemble des informations des différents services. D'un point de vue interne, l'instauration de réunions de service hebdomadaires facilite également l'appropriation de chacun des projets et actions en cours pour ainsi mieux convenir des informations à transmettre aux usagers.

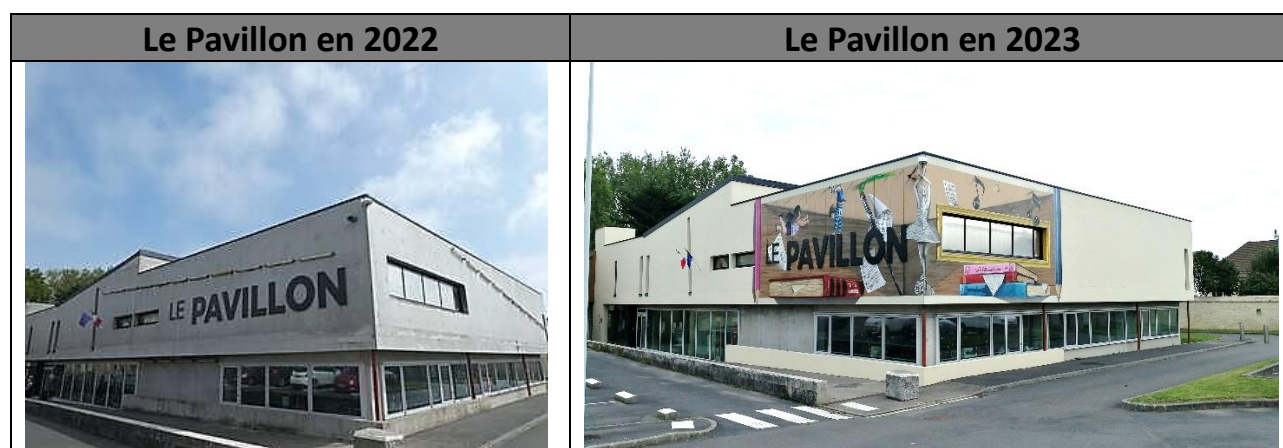
Au fil des années, nous avons également élargi nos horaires d'accueil avec près de cinquante-quatre heures de présence de nos agents sur l'ensemble de la semaine du lundi au samedi. Cet élargissement des horaires permet donc de prendre en considération la grande majorité de la population autant les seniors retraités que les jeunes actifs et d'améliorer le service rendu.

Jour et horaire d'accueil en 2021	Jour et horaire d'accueil en 2024
Lundi : Fermé	Lundi : 9h00 – 12h30
Mardi : 13h30 – 19h30	13h30- 18h30
Mercredi et jeudi : 9h30 - 12h30 13h30 - 19h30	Mardi : 9h00 – 12h30 13h30 - 19h30
Vendredi : 14h00 – 19h30	Mercredi et jeudi : 9h30 - 12h30 13h30 - 19h30
Samedi : 9h30 - 12h30 13h30 - 18h30	Vendredi : 9h00 – 12h30 13h30- 19h30
	Samedi : 9h30 - 12h30 13h30 - 18h30
Total : 38 heures	Total : 54 heures

2) Revoir la convivialité des locaux

Afin que chacun s'approprie les espaces, nous sollicitons aussi régulièrement nos collectifs d'habitants dans la décoration et l'embellissement des locaux.

A ce titre, en septembre 2022, nous avons engagé plusieurs temps de rencontre afin d'envisager la refonte de la façade restée en béton brut depuis sa création. La décision collective a alors permis la création à l'été 2023 d'une fresque murale représentant le panel d'activités présent dans les locaux.



Nous sollicitons également les collectifs d'habitants lors des différentes manifestations festives, telles que Noël ou Halloween afin de nous accompagner dans le choix et la confection des décorations.

3) Améliorer notre communication :

Au fil des années, la communication et la diffusion de nos programmes d'activités se sont enrichies. Nous avons regroupé les plusieurs pages Facebook des différents pôles du site (EMIO, jeunesse, centre socioculturel) pour n'en constituer plus qu'une, Le Pavillon. Cela nous permet de relayer l'ensemble des informations du lieu qui sont également partagés par les médias de la commune au travers du magazine municipal et de la page Facebook de la ville.

Un guide du Centre socioculturel est également édité chaque année permettant le recensement des activités mises en place par l'ensemble des acteurs du site (la vie et le fonctionnement du centre, les collectifs, les associations, les partenaires ...).

Nous nous appuyons également sur l'ensemble des partenaires présents sur site (Maison des adolescents, Mission Locale, France Service, le tissu associatif...) pour relayer également le plus possible l'ensemble de nos actions. Sur ce registre, un étroit

lien est aussi créé avec la bibliothèque municipale, le CAS et le Bureau de l'Office du Tourisme.

Aussi, sur le plan de la communication et plus précisément de la localisation du lieu, nous avons également amélioré notre signalétique sur les différents axes de circulation. En effet, au début de l'année 2023, deux panneaux ont été implantés dans les axes routiers de Ouistreham Riva-Bella permettant d'améliorer la visibilité du site pour les habitants et plus largement de l'ensemble des usagers.

Un nouveau logo a aussi été retravaillé pour associer l'ensemble des services présents dans les locaux, donnant vie à un réel site multi-activités qui facilite la rencontre, l'échange et le partage d'expériences. Enfin, au sein de l'accueil, nous avons mis en place un totem d'indication pour faciliter l'identification des espaces et améliorer la fluidité des déplacements des usagers.

Tableau de l'évolution de la fréquentation journalière entre 2021 et 2024 :

Fréquentation moyenne journalière en 2021	Fréquentation moyenne journalière en 2023
250 personnes / jour	350 personnes / jours

Atouts / à réinvestir :

Le centre socioculturel peut s'appuyer sur :

- un comité d'usagers investis et force de propositions pour améliorer notre mode d'information ;
- un service communication ville qui reste constamment en veille pour recenser et relayer à tous les habitants les informations sur les activités proposées par le Centre socioculturel ;
- des agents qui se tiennent régulièrement informés des projets communaux afin de mieux équilibrer les propositions et aisément communiquer auprès des habitants ;
- un réseau de partenaires pour diffuser plus largement les informations et nous accompagner dans les projets.

Points faibles / à améliorer :

- une localisation qui ne facilite pas la visibilité du bâtiment pour les habitants. La fresque sur la façade du bâtiment pourra servir de support artistique pour aiguïser la curiosité des habitants ;
- une surcharge d'informations, allouée à la fois aux propositions des associations hébergées sur notre site et également aux nombreux événements extérieurs, qui peut nuire à la lisibilité. Un tri sera opéré pour mettre en avant

les actions se déroulaient et du bassin de vie ;

- le site est encore davantage connu par les familles pour ses activités artistiques (école de musique, de danse, peinture...) et non suffisamment par les familles "fragilisées" du bassin de vie. La mise en place d'activités plus ciblées par la référente famille et d'une communication partagée et externalisée via les partenaires peut tendre à l'amélioration de cette visibilité.

Enjeux

- L'ambition première est d'engager davantage de concertation entre les différents services de la ville, le Centre socioculturel et le tissu associatif pour équilibrer les propositions d'activités sur le territoire.
- Nous devons également recentrer nos modes de communication en s'associant à la programmation ville pour ne faire qu'un et faciliter la visibilité des programmations.
- Enfin, nous envisageons de renforcer le partenariat avec les structures sociales et caritatives de la ville, pour cibler les familles en difficulté.

AXE 2 : Lien social – une mixité réelle

1) Privilégier la mixité sociale au sein des ateliers hebdomadaires et activités régulières

Tout comme nous l'avons mentionné ci-dessus, l'ouverture de nouveaux espaces et l'arrivée de nouveaux publics avec les entrepreneurs au sein du coworking, les seniors avec l'espace seniors, les permanences de la mission locale et de la maison des adolescents, de France Service et également l'ensemble des associations présentes au nombre de vingt-cinq à ce jour, engendre une nette augmentation de la fréquentation. Ces différentes arrivées sur un seul et même site, entraînent alors un nouveau brassage de publics, de nouvelles rencontres et donc une grande mixité.

Fréquentation / thème	Chiffres en 2021	Chiffres en 2024
Des permanences France Service	7 à 8 personnes / demi-journée.	9 à 12 personnes / demi-journée.
Des permanences missions locales	5 à 6 jeunes / semaines pour 1 jour de permanence.	12 à 15 jeunes / semaine pour 2 jours de permanence.
Des permanences Maison des adolescents	ABSENT	7 jeunes / semaine pour une demi-journée de permanence.

Tableau d'évolution des parcours culturels entre 2021 et 2024 :

Nbre de sorties culturelles en 2022	Nbre de sorties culturelles en 2022-2023	Nbre de sorties culturelles en 2023-2024
4 sorties avec 96 participants	9 sorties avec 225 participants	12 sorties avec 204 participants

En outre, l'agrandissement de nos espaces nous a permis, depuis 2022, d'agrandir nos capacités d'accueil sur nos animations et nos projets. Nous avons pu proposer la mise en place d'ateliers de cuisine et de repas partagés autour de thématiques des cultures du monde. Nous avons tenu à mettre en avant l'engagement de citoyens et notamment les différentes cultures dont Ouistreham Riva-Bella est pourvue avec la mise en place d'ateliers cuisines autour de l'Afghanistan, de l'Ukraine et sur la culture japonaise.

Tout comme nous l'avions envisagé, les habitants s'emparent alors de la proposition et sont en charge de nous guider sur l'ensemble des ateliers que ce soit dans la préparation, la conception ou la réception.

Animations cuisine du monde 2023 -2024	
Repas autour de l'Ukraine	20 participants / 20 places
Repas autour de l'Afghanistan	15 participants / 15 places
Ateliers cuisine – japon	20 participants / 20 places



Enfin, progressivement à la sortie du COVID, et suite à l'arrivée de la nouvelle référente famille, nous avons pu remettre en place entre 2023 et 2024 une programmation d'activités hors les murs.

Ces dernières se sont observées par l'organisation d'événements familiaux notamment dans les quartiers où les logements sociaux sont en nombre. Progressivement, nous avons également remis en place des animations sportives de proximité.

En 2023, la référente famille a repris contact avec les partenaires tels que la crèche

associative, la maison des associations et la médiathèque locale pour des interventions ponctuelles d'informations aux parents, pour la construction d'animations communes, comme par exemple avec l'association SOLIHA qui s'occupe des gens du voyage avec qui nous avons créé des ateliers de grands jeux en bois en ce début d'année 2023.

Nous continuerons dans ce sens en animant notamment les « quartiers prioritaires » où les familles en besoin sont en plus en nombre.

En 2021	En 2022	En 2023	En 2024
2 animations avec la bibliothèque : 15 participants	1 animation famille au city stade : 250 participants	1 animation famille au city stade : 260 participants	1 animation famille au city stade : 220 participants
Des liens réguliers avec les partenaires du REAPP	Des liens avec les partenaires du REAPP réguliers	Animation en bibliothèque : 7 participants	1 animation en bibliothèque : 7 participants
Sortie à Paris avec les familles pour visiter la Tour Eiffel et traverser la Seine en bateau mouche : 12 participants	3 ateliers de création de grands jeux en bois avec SOLIHA : 17 participants	Présence trimestrielle de la référente famille à la crèche associative	2 animations au city stade : 22 participants.
	3 sorties estivales dans les parcs d'attraction de la région : 46 participants	Des liens réguliers avec les partenaires du REAPP	Des liens réguliers avec les partenaires du REAPP
		2 sorties estivales autour des contes et de la féerie : 18 participants	Journée internationale de la famille ; participants : 180 personnes
			Semaine de la petite enfance : 350 personnes
			3 sorties estivales : Pont de la Souleuvre, Bayeux aventure, Douvres la Délivrande.

Enfin, toujours dans l'ambiance conviviale et accueillante pour les familles, et qui rassemblent, quelque soit l'origine sociale des usagers, nous avons cocréé avec les partenaires associatifs chaque année depuis 2021 la fête du Pavillon.

Cette dernière se déroule à la fin de chaque saison afin de pouvoir transmettre et observer les travaux réalisés par chacun tout au long de l'année. C'est l'occasion ainsi, de profiter des diversités culturelles proposées au sein de nos locaux avec des activités allant de la danse orientale, du tango à l'exposition de timbre, et des dégustations culinaires autour de cultures différentes (japon par exemple).

Axe 3 : Inclusion sociale, culturelle et environnementale

1) Favoriser l'accès à la culture pour tous

Concomitamment à l'ouverture des espaces, nous avons au fil des années, envisagé l'ouverture au plus grand nombre à la culture avec l'attribution d'un espace d'exposition libre et gratuit et d'une salle visio-conférence permettant la mise en place de conférences culturelles.

En effet, depuis l'ouverture du tiers-lieu, le centre socioculturel se dote d'un espace d'exposition où de nombreuses productions ont pu être accrochées. Cela permet à la fois aux artistes amateurs et professionnels de s'approprier les locaux et de proposer une visibilité de leurs œuvres au plus grand nombre.

Depuis 2022, des conférences sont aussi organisées un mercredi par mois permettant à un artiste/auteur de nous faire découvrir son œuvre, à des spécialistes d'aborder différents thèmes (histoire, archéologie, gastronomie, danse...).

Nous travaillons principalement avec de nombreux acteurs locaux dans ce domaine et également nos partenaires associatifs et de l'insertion.

Depuis la fin 2021, nous avons accueillis 34 expositions différentes, à raison de 3 à 4 semaines par exposition, et 18 conférences.

Nombre d'expositions fin 2021-2022 (de novembre à décembre)	Nombre d'expositions en 2022-2023	Nombre d'exposition 2023-2024
8 expositions différentes	11 expositions 9 conférences avec 174 participants	15 expositions 9 conférences avec 181 participants

En plus de mener également de nombreux partenariats avec les salles de spectacles du département afin de pouvoir proposer une proposition culturelle diversifiée via notre collectif culture, nous accueillons au sein de nos locaux des prestations de

spectacles et de loisirs. Ces prestations sont entièrement gratuites et ouvertes à tous de façon à promouvoir une ouverture culturelle élargie. Elles sont en lien avec les besoins de nos usagers et permettent de nous rassembler sur des moments festifs et conviviaux.

Nbre de spectacle 2021 (d'octobre à décembre)	Nbre de spectacle 2022	Nbre de spectacle 2023	Nbre de spectacle 2024
2 spectacles (spectacle de magie et conte de Noël)	5 spectacles (Théâtre, conte de Noël, Magie et concerts)	6 spectacles (Théâtre, conte de Noël, Magie et concerts)	5 spectacles (Théâtre, concert, magie, contes...)

2) Veiller à accueillir tous les publics sans surreprésentation d'une génération ou d'une catégorie sociale sur l'autre

Nous avons également mené, sur ces différentes années, des partenariats avec les différents acteurs locaux pour initier nos usagers à différentes pratiques.

La mise en place de différents ateliers d'initiation ouverts à tout public ont remporté un réel succès.

Entre 2021 et 2024		
Thème	Nombre de séances	Participants
Initiation à la sophrologie	6	120
Initiation au yoga du rire	5	75
Initiation au yoga	9	85
Initiation arbre en pierre	3	19
Initiation scrapbooking	5	35
Initiation à la magie	3	31
Initiation à la couture	4	22
Initiation au dessin sur IPAD	4	24

Ces moments sont une opportunité de découvrir les différentes pratiques possibles localement pour éventuellement ensuite se perfectionner de façon autonome et selon les désirs de chacun. Cela permet également d'accompagner des initiatives individuelles professionnelles pouvant déboucher sur la création d'auto-entreprises ou d'associations.

3) Coordonner et/ou participer à des animations sociales locales

Notre référente famille, récemment remplacée en 2023 suite à un départ en retraite, continue de coordonner et de mener conjointement avec les acteurs de l'enfance de la parentalité (RPE, crèche, PMI, maison des jeunes, collège, école primaire...) des animations en faveur du soutien à la parentalité. Nous avons également récemment développé des animations en faveur des grands-parents pour aider ces derniers à mieux comprendre l'évolution des enfants.

L'année 2021 fût également le début du projet DEMOS. Le projet Démon Caen la Mer, porté à la fois par le Conservatoire & Orchestre de Caen et la CAF du Calvados, en partenariat avec la Philharmonie de Paris, a été lancé au mois d'octobre 2021. Il s'agit d'un projet de démocratisation culturelle s'adressant à une centaine d'enfants issus prioritairement de quartiers populaires afin de les initier à la pratique musicale en orchestre.

Ce dispositif a été suivi à Ouistreham Riva-Bella par la référente famille et programmé à raison de 2 fois par semaine. Il a engagé sur l'ensemble des trois années, 14 enfants scolarisés dans les écoles de la commune et s'est terminée par une représentation à la Philharmonie de Paris en juin 2024. En plus de l'animation, c'est aussi un accompagnement social que la référente a pu mener avec les familles.

4) Répondre aux préoccupations autour du cadre de vie et de l'environnement

Initié en 2020 par le comité des usagers du centre, nous avons réélaboré notre projet en 2023, pour la reprise en main du jardin partagé par plusieurs de nos collectifs et usagers. Ce projet permet alors de réunir plusieurs services et notamment le service enfance et jeunesse au côté des usagers du centre socioculturel afin de partager les tâches liées à l'entretien d'un jardin. Cela permet également de réaliser un projet intergénérationnel. Chaque semaine, un cahier des tâches est alimenté pour permettre de connaître les avancées et les interventions de chacun. Nous avons également intégré notre responsable environnement communal dans le projet afin de pouvoir nous appuyer sur des connaissances plus spécifiques.

Dans cet esprit de développement durable, nous avons projeté sur les années 2023 et 2024 des ateliers de recyclage, de réparation et de réemploi d'objets.

En juillet 2023, une « gratifieria » a eu lieu au centre socioculturel, sorte de foire à tout où tout est gratuit. Cette idée provient d'un de nos collectifs d'habitants. L'élaboration d'un cahier des charges a été effectuée afin de cadrer les attendus. Cet événement a accueilli une centaine de dons et près de 80 participants. Une dizaine de bénévoles

ont été impliqué sur la totalité des jours.

Nous avons aussi mis en place de nombreux ateliers de réparation depuis 2021, sous l'impulsion de nos bénévoles avec pour ambition de réduire les déchets, la surconsommation et également de créer de l'entraide. D'abord sous la forme de « répare café », avec des services de réparation de petits électroménagers, nous avons en 2023 ouvert ces ateliers à de la réparation de vélos, notamment pour s'engager dans une démarche de priorisation des mobilités douces.

Entre 2023 et 2024	
Ateliers répare café	5 Séances et 95 participants
Répare vélo	3 séances et 42 participants

Enfin depuis 2022, notamment initié par le collectif des petites mains et afin d'accompagner les jeunes adolescents sur les questions de la précarité menstruelle, nous avons, avec le service jeunesse, mis à disposition gratuitement dans les toilettes publiques du centre socioculturel, une boîte de protections hygiéniques. Ce projet est également réalisé en partenariat avec l'entreprise Carrefour Market qui nous approvisionne gratuitement en échange d'une visibilité du logo sur la boîte. Un réapprovisionnement est effectué tous les quinze jours par le service jeunesse.

5) Développer notre accompagnement sur l'inclusion numérique : projet EPN – Tiers-Lieu

Depuis 2021, nous avons continué l'animation de notre radio locale encadrée depuis quelques années par notre médiatrice numérique et permet à des habitants de s'adonner à cette pratique grâce à un investissement dans un studio radio de qualité. Les sujets proposés émanent principalement de réflexions des usagers, mais peuvent aussi être liés à des événements plus larges organisés par d'autres services de la commune tels que le salon du livre, la Normandy Beach race par exemple. Cette animation s'est interrompue en mars 2024 suite au départ de l'animatrice.

En parallèle, afin de favoriser l'inclusion sociale, de nombreuses animations sont proposées aux habitants autour de l'outil numérique afin de réduire la fracture numérique et d'accompagner au plus près nos usagers dans l'appropriation de nouveaux outils. Ces animations sont très variées et ont évolué avec l'ouverture du Tiers-Lieu.

En 2021	En 2024
-Atelier radio avec une émission en direct. 4 émissions dans l'année avec 5 bénévoles réguliers	- Atelier radio avec une émission en direct. Réalisation de 8 émissions de radio engageant 3 bénévoles régulièrement sur

<ul style="list-style-type: none"> - Des ateliers de mini-labyrinthes imprimés - Des ateliers autour de l'EPN sur des ordinateurs fixes - Des permanences avec Maison France Service (une demi-journée) 	<ul style="list-style-type: none"> - Des ateliers du Fablab avec des machines telles que la découpe laser, la brodeuse numérique et des imprimantes 3D - Des ateliers autour de l'EPN, des pratiques libres accompagnées sur l'outil informatique et le smartphone 3 demi-journées par semaines - Des permanences avec Maison France Service (une demi-journée)
--	--

Enfin, depuis mars 2023, le centre socioculturel a ouvert une salle de eSport. L'ambition de cette pratique de jeux en réseau sur ordinateur est multiple :

- initier les usagers à la pratique quel que soit leur âge en proposant une diversité de jeux et de contenus pédagogiques ;
- encadrer une pratique collective raisonnée en apportant des contenus autant sur les savoirs, les savoir-faire et les savoir-être dans la pratique ;
- promouvoir des activités émergentes en expliquant l'ensemble de l'écosystème et en sensibilisant notamment sur les potentialités.

Depuis l'ouverture, la salle est fortement utilisée par un public adolescent ce qui permet aussi d'accueillir certains jeunes parfois isolés dans la pratique.

Entre 2023-2024
Environ 23 joueurs / semaine sur 2 demi-journées

Atouts

Des partenariats qui permettent de cibler un public élargi.

Des événementiels qui permettent d'accueillir des familles ne fréquentant pas le centre socioculturel.

Une multiplication de nos supports d'activités pour accueillir le plus grand nombre d'habitants.

Points faibles

Un partenariat avec les associations à renforcer.

La difficulté d'engager sur la durée les usagers dans des projets.

Une compétence d'animation radio tenue par un agent.

AXE 4 : FAMILLES – Soutien et accompagnement des familles et les enfants

Notre projet familles s'inscrit dans la continuité de ce que nous faisons depuis plusieurs années avec le réseau parentalité, tout en tenant compte de la politique famille de la municipalité dont les objectifs sont en travail à travers l'écriture du Projet Educatif Local.

Nous avons souhaité donner une place privilégiée aux familles, faire en sorte qu'elles participent en plus grand nombre aux activités mises en place, aux initiatives collectives et à la vie du Centre, tout en maintenant et favorisant les actions renforçant les liens intergénérationnels et les démarches d'accompagnement des personnes âgées de plus en plus nombreuses sur la commune.

Le partenariat avec les autres Centres sociaux du département doit s'intensifier dans une logique de réduction des coûts et des moyens humains ; il permet également la rencontre et les échanges entre les familles du territoire et le développement des liens sociaux.

1) Accompagner les familles dans la réalisation de leurs projets

Entre 2021 et 2024, nous avons continué d'accompagner les habitants dans le besoin, isolés ou avec une maîtrise peu suffisante de l'outil informatique, au départ en vacances que ce soit pour les familles ou bien pour les seniors.

En étroite collaboration avec l'Aroeven notamment, nous avons permis à plusieurs familles de partir en vacances dans le cadre de vacances organisées en collectif. Un accompagnement individuel est alors entrepris avec notre référente famille sur l'année pour travailler sur le budget et l'organisation d'un départ en vacances.

Aussi, nous avons mené durant ces quatre années de nombreuses animations en famille (yoga parents enfant, cuisine en famille, dessin en famille, atelier de collage musique et mouvement) pour permettre de créer du lien à la fois intra-familial, mais également inter-familial, les activités étant prétexte à créer des échanges et du partage.

En 2023, nous avons également souhaité nous concentrer sur le public de futurs et jeunes parents en axant plus particulièrement nos actions sur des interventions pour les 0-4ans. Ces ateliers ont été l'occasion d'engager des groupes de paroles, d'exprimer des besoins, et ainsi de faire intervenir de nombreux professionnels de la petite enfance sur des sujets divers (l'alimentation, le portage, la relaxation, les gestes de premiers secours...).

2021	2022	2023	2024
9 sorties avec 129 participants	11 sorties et 95 participants	11 sorties et 123 participants	10 sorties pour 122 participants
57 animations et 433 participants	113 animations et 582 - participants	110 animations et 520 participants	112 animations et 784 participants
6 accompagnements de départ en vacances pour 4 départs	2 accompagnements 0 départ	3 accompagnements pour 2 départs	2 accompagnements pour 1 départ

2) Permettre aux parents du territoire, de se rencontrer, de partager, d'échanger leurs expériences, leurs pratiques, leurs savoir-faire.

Accueillir et intégrer les parents les plus fragilisés aux groupes et aux projets existant pour rompre l'isolement et créer des liens sont un des premiers objectifs du centre socioculturel. Aussi, pour ce faire, les différents collectifs et temps d'échanges sont organisés tout au long de l'année et ont perduré entre 2021 et 2024. Ces moments permettent de créer des temps d'échanges, de partage et d'entraide sur des sujets du quotidien notamment. Des activités manuelles telles que la couture, le tricot, le crochet, la fabrication d'arbres en pierre, le jardinage sont utilisés pour engager des conversations, mais aussi se transmettre des savoirs et savoir-faire.

Les thématiques d'intervention entre 2021 et 2024 :

- café rencontre hebdomadaire ;
- Ateliers des petites mains hebdomadaire ;
- bibliothèque de rue sur les quartiers 1 fois par trimestre ;
- ateliers créatifs pour les parents, les enfants et les parents avec les enfants ;
- développement d'activités sportives et de bien-être ;
- ateliers délocalisés dans les différents quartiers de la ville ;
- sorties avec d'autres Centres socioculturels du département sur l'été ;
- ateliers pour les futurs et jeunes parents.

Atouts

Partenariat avec des structures locales et structures de l'agglomération caennaise

Activités variées et innovantes

Liens intergénérationnels

Mixité sociale

Points faibles

Peu de renouvellement des familles

Des familles dans le besoin parfois hors des propositions.

Enjeux

Davantage de partenariats avec les structures associatives (du Pavillon, sportives) et le Centre de loisirs.

3) Coordonner le réseau parentalité (projet REAAP) avec la commission éducation de la ville

Comme évoqué ci-dessus, la référente famille anime et coordonne le réseau parentalité afin de faciliter la communication entre les différents professionnels de l'enfance et de la jeunesse, et de mettre en synergie les différents projets chaque année. Ce réseau existe depuis maintenant près de 9 ans et regroupe les structures enfance-jeunesse de la ville, mais aussi des structures de l'agglomération caennaise (maison des ados, ADMR...), du département (PMI) et associatives (crèche...).

Différents projets ont été déployés depuis :

2021	2022	2023	2024
Organisation d'un grand week-end de la famille ; participants : 120 personnes avec des interventions de professionnels sur la gestion des émotions	Forum de la famille : 105 participants Thématique d'accroche : la sexualité	Après-midi jeux en famille : le jeu comme un moyen d'éducation et de communication. 75 participants. Travail sur l'élaboration d'un nouveau guide des familles (dernier datant de 2018)	En mars : Semaine de la petite enfance : Plus de 350 participants sur l'ensemble des activités dans la semaine. En mai : Journée Internationale de la famille: 250 participants

Des réunions sont programmées une fois par trimestre et permettent de construire des projets communs chaque année, d'évaluer et mettre en place des plans d'action. C'est aussi l'occasion pour chacun des professionnels d'échanger et de partager l'actualité de chaque structure.

4) Faciliter l'accès aux droits et à l'information sur le quotidien des familles

Chaque année, entre 2021 et 2024, la référente famille a accompagné les parents dans

les étapes importantes de l'accompagnement des familles ont été conduits à leurs questionnements liés à la responsabilité parentale. Une mise en relation et une concertation est également effectuée avec nos différents partenaires locaux (CCAS, CAF, associations caritatives, Centre médico-social, PMI, mission locale, maison des ados...). Le développement de partenariats avec les acteurs de la famille est également indissociable dans ces différents échanges (Association de Parents d'Elèves des écoles publiques et privées, RPE, multi-accueil).

Enfin, depuis la fin de l'année 2021 et en raison de l'arrivée du service senior dans nos locaux, nous avons pu accompagner de nombreux usagers dans leurs différentes démarches et notamment en créant des ateliers d'accompagnement aux outils numériques afin de réduire la fracture du numérique.

Ateliers numériques en 2021	Ateliers numériques en 2022	Ateliers numériques en 2023	Ateliers numériques en 2024
9 séances et 180 participants	30 séances et 420 participants	30 séances et 640 participants	30 séances et 510 participants

LE PROJET SOCIAL 2024-2028

I] Démarche & méthodologie

Le projet social agréé par la Caisse d'allocations familiales du Calvados pour la période de 2020-2024 arrivant à son terme, l'équipe du centre socioculturel s'est engagée dès février 2024 dans le renouvellement du projet de la structure.

Cette démarche a été pensée avant tout comme participative, ouverte, avec le souci d'intégrer au maximum l'ensemble des acteurs concernés par ce projet : habitants, bénévoles, élus locaux et agents, chacun expert dans son domaine.

L'enjeu étant de développer une vision partagée de l'action commune, de ses buts, des moyens et de sa pertinence afin de garantir un investissement de tous et un impact accru. Les habitants ont été associés, à travers notamment des représentants issus du comité d'usagers, avec le souci de leur permettre d'engager une démarche visant à les rendre acteur du territoire pour exprimer leurs idées, les différents points de vue et être en capacité de les mettre en perspective et de coconstruire des réponses collectives par l'accompagnement du centre social. L'ambition permanente de ce processus de renouvellement a donc bien été la coproduction, à chaque étape, née de la réflexion collective et de l'échange.

La démarche de construction de projet a été organisée en quatre phases principales :

- 1- Une phase méthodologique, visant à préparer la mise en œuvre opérationnelle du processus de renouvellement du projet social : appropriation collective des attendus, définition des outils, des méthodes de travail et du calendrier.
- 2- Une phase d'évaluation du projet 2020-2024 :
Un travail d'évaluation qualitative de l'action du centre social, au travers des quatre grandes orientations du projet :
 - Accueil, information et orientation
 - Lien social
 - Inclusion sociale
 - Familles
- 3- Une phase diagnostique concertée et intégrante :
L'établissement d'un diagnostic de territoire, comprenant les données statistiques pertinentes pour la compréhension du territoire au regard des missions du centre social : recueil et traitement des données, etc.

4- Une phase de construction des axes d'orientation :

La définition concertée des axes de travail envisagés, intégrant les éléments soulevés lors des phases évaluatives et de diagnostic.

Les instances de concertation :

1- Le pilotage

Fonction : validation de chaque étape, régulation du processus de renouvellement : débat et contribution à la construction du projet.
Composition : élu(e)s de Ouistreham Riva-Bella, équipe de direction du centre social.

Deux comités de pilotages ont eu lieu sur l'année.

2- L'équipe du Centre

Les professionnels du centre, sous la responsabilité de la direction, ont été largement impliqués dans l'ensemble de la démarche de construction de projet : Quatre agents ont participé aux quatre séances de travail (demi-journée).

⇒ Evaluation du projet social 2020-2024, bilan des activités, définition des axes d'orientation et construction du plan d'action.

3- Implication des usagers, bénévoles, habitants :

La consultation des usagers s'est faite par l'intermédiaire du comité des usagers comme instance de représentation. Il nous est apparu essentiel de les associer dans une démarche évaluative, ainsi que dans l'élaboration du diagnostic de territoire et la construction des actions à mener, de façon à placer le projet au plus près des besoins de la population, de permettre aux usagers de s'approprier le nouveau projet, et de jeter ainsi les bases d'une implication plus large dans sa gouvernance.

II) Le diagnostic de territoire :

Située sur le littoral normand, à 2h15 de Paris par l'autoroute et à 10 minutes de Caen par la voie express, Ouistreham Riva-Bella jouit d'une position géographique avantageuse. Son port de pêche, de plaisance et transmanche fait d'elle une ville incontournable du Calvados : elle offre à Caen et à toute sa région l'ouverture sur la mer qui lui permet de développer ses échanges commerciaux avec la France et le monde. Elle couvre une superficie de 10 km² avec un nombre d'habitations répartis ainsi : 4 914 résidences principales et 1 774 résidences secondaires (chiffres 2020, source : INSEE). La ville de Ouistreham Riva-Bella fait partie de la communauté Urbaine de Caen-la-Mer qui est aujourd'hui composée de 48 communes, s'étend sur 362.9 km² et dont la population totale est de 272 100 habitants.

1. Portrait de la population ouistrehamaise

La ville de Ouistreham Riva-Bella compte 9 558 habitants selon le rapport INSEE du 1er janvier 2023. L'été, la population passe à 17.000 habitants environ. C'est une commune qui se caractérise par une augmentation de sa population de manière constante depuis 1968, malgré une légère baisse entre les années 2000 et 2010. En 28 ans, la population a presque doublé.

A noter que plusieurs opérations immobilières sont en cours (26 logements au Genoï, 202 au Planitre, 50 au SWord, 43 maisons individuelles au Clos neuf, une résidence intergénérationnelle de 29 logements rue du Pavillon) et devraient permettre d'atteindre le seuil des 10 000 habitants dans les années à venir. Aujourd'hui la ville compte 17% de logements sociaux.

L'évolution de la population s'est également accompagnée au cours des années d'un vieillissement certain de celle-ci. La commune enregistre une variation négative de sa population due essentiellement au taux de natalité bas (6,5) et à l'importance du taux de mortalité (12,8).

Les 0-14 ans représentent 12,1 % (1 120 personnes) en 2018 avec une quasi égalité des sexes. Les chiffres des 15-29 ans (12.5 %) et 30 – 44 ans (12.3%) sont quasiment identiques. La répartition des différentes tranches d'âge est ensuite très différente, seuls les 60-74 ans et les 75 et + enregistrent des évolutions positives. En 2018, 48,5% de la population est retraitée, 60% de la population à plus de 45 ans, dont 43% plus de 60 ans.

Selon les données de L'Insee, le nombre de ménages s'élève à 4 829, dont 2 591 sont composés de familles. La part des ménages fiscaux imposés est de 62 %.

Le revenu médian de 22 890 €. Seulement 55.2 % des revenus proviennent de revenus d'activité. La part des revenus provenant des prestations est relativement faible.

Le ménage dominant à Ouistreham Riva-Bella est le modèle du couple sans enfant. Il représente 53,10% de la population ce qui peut correspondre au couple de retraités pour lesquels les enfants ont quitté le domicile familial.

La population Ouistrehamaise compte de plus en plus de familles monoparentales. Les familles monoparentales restent tout de même la proportion la moins représentative en ce qui concerne la composition des ménages.

Cependant, les couples avec des enfants sont en nette diminution, ils ne sont plus que 762 en 2019 contre 993 en 2008, soit une perte de 30,3%, suivant la tendance

nationale.

En 2019, les familles monoparentales à Ouistreham Riva-Bella représentaient 18% des ménages. Entre 2008 et 2019, la part des femmes seules avec enfant(s) a augmenté de presque 20%, soit 386. Elles représentent les 2/3 des familles monoparentales. Même si les familles monoparentales sont davantage représentées par les femmes seules avec enfant(s), il n'en faut pas moins oublier les hommes seuls avec enfant(s). En effet, bien qu'ils soient une part minoritaire des familles monoparentales, cette part augmente au fil des années. En 2008 à Ouistreham Riva-Bella, il y avait 44 familles monoparentales masculines, contre 88 en 2018.

La baisse de la natalité à Ouistreham Riva-Bella engendre en partie la baisse du nombre de jeunes. Les couples avec des enfants ont tendance à diminuer sur le territoire, 24% de moins entre 2008 et 2018, ce qui participe également à cette baisse.

Le taux de scolarisation de la population ouistrehamaise a tendance à diminuer doucement d'année en année. Pour les 2-5 ans, le taux de scolarisation s'élevait à 82,2% en 2013 puis 80,7% en 2018 et 2019. La part des scolarisés dans cette tranche d'âge a diminué de 1,83% ce qui peut entraîner des fermetures de classes.

A partir de 17 ans et +, le taux de scolarisation diminue. En 2019, les 15 à 17 ans représentent 96,1% de scolarisés. Tandis que les 18-24 ans ne représentent plus que 46,6% des scolarisés, soit deux fois moins. A Ouistreham Riva-Bella on ne recense aucun établissement d'enseignement supérieur, ce qui explique cette nette baisse du taux de scolarisation après 17 ans.

Il n'y a que peu d'écart entre la scolarisation des femmes et des hommes. En effet, pour la scolarisation entre 6 et 10 ans, 99,1% des hommes sont scolarisés et 98,6% des femmes le sont. Le taux de scolarisation des femmes se différencie nettement des hommes entre 18 et 24 ans. Effectivement, les femmes dans cette tranche d'âge représentent 52,3% des scolarisés. Tandis que les hommes représentent 41,5% des scolarisés. Il y a donc davantage de femmes en études supérieures.

2. Les équipements existants sur la commune

La ville met à disposition de ses habitants et en particulier des enfants des écoles différents équipements entretenus par le personnel municipal :

- Une bibliothèque municipale et deux bibliothèques scolaires, à l'origine de nombreuses animations sur place ou dans la ville, ayant pour but de développer chez les plus jeunes le goût de la lecture.
- Une école intercommunale de musique (EMIO) composée de 12 professeurs et fréquentée par 265 élèves.
- Plusieurs salles polyvalentes plutôt consacrées à la représentation de spectacles ou aux animations associatives.
- Un centre socioculturel et un Tiers-Lieu avec un Fablab.

- Un Cinéma, dans des locaux de l'association.
- De très nombreux équipements sportifs référencés sur la page suivante. De plus, le service des sports propose en partenariat avec l'UFOLEP des stages sportifs durant les vacances scolaires.

Dans l'ensemble on peut dire que la ville est très bien dotée. La municipalité entreprend des travaux réguliers de rénovation et d'agrandissement des structures : une piscine couverte et agrandie qui permet à toutes les classes allant de GS au CM2 l'apprentissage de la natation, l'agrandissement en cours du cinéma avec la création d'une seconde salle de projection, une ouverture du tiers-lieu en 2021, un boulodrome récent, un projet d'agrandissement du skate Park en 2023, des travaux de rénovation du gymnase du COSEC en cours et du pôle raquettes prochainement.

LES ÉQUIPEMENTS SPORTIFS DANS LA VILLE



3. Les propositions de loisirs éducatifs

La vie culturelle

La commune de Ouistreham Riva-Bella est un acteur essentiel de la vie culturelle ouistrehamaise par son programme d'actions culturelles et par son important soutien aux acteurs culturels présents sur le territoire, que sont essentiellement les associations.

La création du pôle culturel au sein des services municipaux ne datant que de 2021,

la mise en place d'une politique culturelle en élaboration. La ville vit différemment selon les saisons avec une saison estivale d'importance, cette donnée est essentielle à prendre en compte dans le développement des publics.

Si la ville est dotée d'une école de musique et d'une bibliothèque, elle ne dispose néanmoins pas d'une salle de spectacle, ce qui présente un handicap majeur à la programmation culturelle.

Le choix a été fait d'une politique culturelle partenariale et ancrée dans le territoire autour de quatre axes majeurs :

- Une offre d'enseignements spécialisés de qualité pour une pratique artistique pour tous ;
- Un développement de l'offre de lecture publique pour un élargissement des publics ;
- Une sensibilisation au patrimoine local pour favoriser sa connaissance et son appropriation ;
- Une programmation de qualité pour tous les publics.

- Le Pavillon

Le Pavillon est une structure municipale ouverte à tous, elle est un lieu de rencontre où les habitants peuvent prendre des initiatives, mener des actions.

Ce lieu rassemble le centre socioculturel, le tiers lieu, la Maison des jeunes, le Relais Petite Enfance, l'école de musique, mais il héberge aussi 25 associations avec des créneaux dédiés. Il permet de contribuer au développement de la vie sociale et culturelle. Il est un lieu multifonctionnel permettant d'accueillir à la fois des activités liées à la jeunesse et aux seniors, aux associations, au numérique et à la citoyenneté. Le Tiers-Lieu a ouvert en novembre 2021 afin de répondre à la fracture numérique, mais aussi ouvrir un lieu pour les professionnels par le biais d'espace de travail (coworking). Il comporte un espace citoyen, un espace d'exposition, un espace de coworking, une salle de visioconférence et un Fablab avec des machines innovantes (découpe laser, brodeuse numérique ...). Il permet aussi de recevoir des événements plus festifs et de redonner du dynamisme tout créant du lien.

Le Centre socioculturel développe de nombreux projets à destination des familles notamment, sous forme d'ateliers, de rencontres, de stages. La programmation est élaborée en concertation avec les usagers via des collectifs spécifiques à chaque secteur.

Il a mis en place également le projet DEMOS (Dispositif d'Education Musicale et Orchestrale à vocation Sociale) en partenariat avec le conservatoire de Caen et la Philharmonie de Paris, piloté par la CAF. Ce projet consiste à un engagement sur 3 ans pour 14 jeunes du CE1 au CM2 éloignés de la culture musicale. Cet engagement leur permet de pouvoir pratiquer un instrument de musique.

- L'Ecole de Musique Intercommunale Ouistreham Riva-Bella (EMIO)

L'école de musique est un acteur important de la vie culturelle de Ouistreham Riva-Bella. Son but est de développer la pratique artistique pour tous et prioritairement aux enfants.

L'école est force de proposition en ce qui concerne la diffusion et la démocratisation d'une démarche artistique de qualité auprès du plus grand nombre.

L'identité de l'école se caractérise par son ouverture à différentes esthétiques musicales, des innovations pédagogiques et une très forte dynamique de projet.

Elle met en œuvre de nombreuses actions en partenariat avec différentes structures publiques et privées de la ville.

Elle travaille également en lien avec l'Education Nationale en proposant des animations et présentations instrumentales ainsi que des projets pédagogiques communs.

Les principales missions de l'EMIO sont :

- proposer une offre culturelle large et diversifiée.
- favoriser, dans les meilleures conditions pédagogiques, l'enseignement d'une pratique artistique vivante, allant de la transmission de savoir-faire théorique et technique, au développement du potentiel créatif de chacun.
- permettre, en donnant aux futurs musiciens la formation la plus complète possible, l'acquisition d'une culture artistique, en favorisant le développement de l'esprit critique et de la curiosité.

L'école de Musique est intercommunale, à ce jour cinq communes sont signataires d'une convention commune avec Ouistreham Riva-Bella :

- Bénouville ;
- Colleville-Montgomery ;
- Hermanville-sur-Mer ;
- Lion-sur-Mer ;
- Saint-Aubin-d'Arquenay.

L'équipe pédagogique est évolutive et constituée à ce jour de :

- 1 directrice
- 1 coordinateur pédagogique
- 1 agent administratif à mi-temps
- 13 professeurs (incluant le coordinateur), dont 2 en temps complet
- 157.25 heures d'enseignements
- 265 élèves

Le Projet d'établissement, le règlement intérieur et le règlement pédagogique des études ont été élaborés par l'équipe de l'EMIO et ont été votés du Conseil municipal

du 12 juin 2023. Il est également le résultat d'un transfert de l'EMIO à la communauté urbaine de Caen la Mer.

- La bibliothèque municipale

La bibliothèque municipale de Ouistreham Riva-Bella fait partie du réseau des bibliothèques de Caen-la-Mer : une même carte de lecteur, un portail et un catalogue communs. L'équipe est composée de 4 agents, dont 2 à temps partiels, et 2 majoritairement affectés aux bibliothèques des écoles, ainsi que de nombreux bénévoles.

L'inscription, gratuite, donne accès aux ressources en ligne de la boîte numérique du Calvados (films, livres, presse, musique, jeux vidéo, formations).

Outre le prêt de livres (nouvelautés régulières), la bibliothèque propose des animations : heure du conte, jeux de société, ateliers divers, rencontres d'auteurs, conférences, lectures...

Deux prix annuels des lecteurs sont proposés : Polars de Nacre, autour du roman policier francophone, et La Mouette Kili, en partenariat avec les écoles de la ville.

Chaque année, un festival est organisé en mai avec les médiathèques de Colleville et Hermanville, en 2022 sur le Japon, en 2023 le thème sera la pâtisserie.

L'été, la bibliothèque propose une pause lecture à la plage.

La bibliothèque gère également 10 boîtes à lire réparties sur la ville et propose de très nombreuses animations : nuit de la lecture, heures du conte, bricolage, atelier Lecture et musique ...

L'équipe travaille actuellement à l'écriture d'un nouveau projet d'établissement dans le cadre de l'extension future des locaux en lieu et place du bâtiment actuel.

- Les associations locales

La richesse de la vie associative compte pour beaucoup dans le cadre de vie de la ville. Ouistreham Riva-Bella compte 128 associations culturelles, sportives et caritatives. Cette diversité permet à la fois de proposer un large choix d'activités mais aussi de s'adresser à tous.

La commune encourage le dynamisme de la vie associative en mettant à disposition des moyens, mise à disposition de locaux et de matériel. Elle soutient également le tissu associatif par le biais de projets cofinancés par la Ville, ainsi que par les subventions.

Chaque demande est étudiée en regardant la situation individuelle de l'association et son implication dans la vie locale. De plus, un mode de calcul a été mis en place pour déterminer le montant de la subvention municipale ainsi que la signature de convention triennale pour les mises à disposition de locaux. La municipalité a également mis en place une aide sur projet. Chaque association peut, si elle le souhaite, remplir une fiche projet pour une action dite exceptionnelle. Après étude

du dossier, la municipalité de soutenir financièrement, matériellement et/ou humainement cette action.

Chaque année, un Forum des associations a lieu début septembre pour permettre à de nombreux Ouistrehamais de découvrir les associations de la ville.

III] Le projet social 2024 – 2028 :

AXE 1 – Accueil, communication et partage d’informations

Objectifs généraux :

- Proposer une information de proximité. La fréquentation importante du lieu et le nombre d’actions qui s’y déploient permet de le constituer comme un lieu de ressources, d’échanges et de partages. Les usagers doivent pouvoir y trouver les informations qui faciliteront leur orientation.
- Entretenir une démarche participative. Le partage de l’information et de la fonction d’accueil engage tous les participants à s’impliquer dans ce travail de proximité. Un esprit collectif peut alors émerger.
- Donner de la lisibilité aux actions. Cet effort allant dans le sens de la circulation de l’information conduit l’ensemble des partenaires à adopter une position réflexive quant aux actions qu’ils mènent.
- Valoriser les compétences des habitants. La communication doit contribuer à révéler les « talents cachés » des personnes ce qui constitue le moteur individuel ou social. Ce n’est plus un individu, usager anonyme mais au contraire fort de toutes les expériences et savoirs qu’il peut transmettre.

Objectifs opérationnels :

- Développer la fonction d’accueil en s’informant sur le réseau par une prise d’information régulière et constante, en recensant les besoins, en démarchant et diffusant les informations le plus largement dans les lieux publics.
- Organisation de l’information par une structuration de l’espace et une mise à disposition de documents sur la vie pratique, associative et des différents événements communaux et régionales.
- Promouvoir chaque événement par des reportages photographiques permettant de rendre compte à l’accueil des activités conduites sur un écran.

Une diffusion plus large aux associations et aux médias de communication.

- Proposer un accompagnement aux associations qui le souhaitent dans la conception de leur propre communication.

Critères d'évaluation :

Le taux de fréquentation des usagers et la fréquence de participation peuvent être des premiers indices d'évaluation d'une bonne communication.

Un travail de recensement des besoins peut aussi permettre d'envisager une sollicitation et une participation active plus accrue de la part des usagers dans les propositions et le partage de projet. L'objectif est d'entretenir une démarche participative tout en donnant une plus grande lisibilité aux actions entreprises.

L'aspect communicant renforcé peut enfin permettre de valoriser les projets réalisés à la fois par les agents et également les compétences des habitants. L'implication des usagers est alors un fort moyen d'évaluer cette thématique.

AXE 2 – Le levier culturel et inclusion sociale

Le centre socioculturel conçoit l'action culturelle comme outil d'éducation et fait de l'activité artistique un choix délibéré et prioritaire. La grande diversité des pratiques artistiques proposées au sein de l'établissement légitime la mise en valeur de cet axe de développement.

Les objectifs généraux :

- Développer les compétences des personnes, tant sur le plan individuel que social. Les pratiques artistiques constituent non seulement un vecteur d'épanouissement personnel mais aussi un levier au service du développement local.
- Valoriser la transmission. Les situations d'apprentissage facilitent les échanges d'expériences. L'ouverture des pratiques artistiques à des publics de tous âges constitue une forme de soutien à la parentalité, à travers la transmission qui peut s'opérer des plus jeunes aux plus âgés et inversement.
- Renforcer les capacités d'expression. L'activité culturelle favorise l'expression de positions singulières, développe l'esprit critique et encourage la liberté de penser.
- Faire évoluer le statut des personnes. La pratique artistique, croisée avec

l'apprentissage du registre de la culture et de la transmission des personnes. Tantôt « spectatrices », tantôt « actrices », elles acquièrent progressivement l'aptitude à devenir « productrices » de leurs propres créations.

Objectifs opérationnels :

- Accentuer la mise en place d'actions permettant à toute personne qui le souhaite d'apprendre ou de transmettre un savoir, savoir-faire, quel que soit le domaine : loisir, culture, vie pratique ... La gratuité et la réciprocité de l'offre et de la demande étant la règle.
- Actions régulières ou occasionnelles d'échanges sur des thèmes variés : mise en place d'ateliers de cuisine, animation autour du jardin partagé, sur les projets au sein du fablab Sur la base du volontariat avec une valorisation des passions, de collections.
- Programmation d'actions collectives de proximité : ateliers parents/enfants, loisirs de proximité, sorties collectives à la découverte du patrimoine culturel régional.
- Accueil et développement de projets culturels avec les partenaires locaux grâce aux différents espaces qu'offrent le lieu (proposition de rencontre-débat, de conférences, et d'expositions).

Critère d'évaluation :

- Le nombre et l'importance des actions menées,
- Le nombre de personnes impliquées et leur mixité (parents, enfants, seniors),
- Le nombre de bénévoles et d'habitants impliqués dans l'organisation,
- La représentativité par rapport à la population,
- La nature et la qualité des échanges entre usagers produites durant les actions.

AXE 3 – Transversalité et multi-partenariat

L'action du centre socioculturel n'a de sens que si celle-ci est définie en interaction constante avec son environnement. Le développement de réseaux de partenaires et l'implication du Centre dans la vie locale participent de l'impact social de l'équipement sur le territoire. Une démarche active en ce sens doit être maintenue.

L'action culturelle est par essence l'espace des convergences de pratiques et des activités transversales. Une action croisant les disciplines et les publics permet de valoriser la prise en compte de l'environnement culturel. L'expérimentation de formes nouvelles de productions par tous types de publics, spécialistes ou non des domaines

abordés, conduit chaque participant à réfléchir et à agir différemment.

Objectifs généraux :

- Favoriser la connaissance mutuelle. Le regard sur la pratique des autres conjugué à l'expérimentation sensible contribue à développer les échanges et les croisements de publics.
- Favoriser l'accès aux activités de loisirs. L'expérience d'autres formes d'expressions facilite leur appropriation par de nouveaux publics.
- Valoriser la diversité culturelle du territoire et la rencontre entre les habitants. La prise en compte des spécificités territoriales, la multiplicité des expressions favorisent l'inclusion sociale.
- Lutter contre les préjugés. La transversalité contribue à un changement des regards sur les personnes et leurs activités.
- Rompre avec l'isolement. Les projets en transversalité contribuent pleinement à développer de nouvelles formes de sociabilité, par l'élargissement du nombre de contributeurs.
- Faciliter la mise en place d'un réseau de partenaires, l'identification des ressources sur un territoire.

Objectifs opérationnels :

- Soutenir les associations en termes de mutualisation des ressources et d'accompagnement au projet par la mise à disposition de nos infrastructures.
- Proposition de nouveaux ateliers d'initiation pour promouvoir les activités de chaque association et les faire découvrir aux usagers.
- Proposer des événements fédérateurs favorisant le décloisonnement, la rencontre en organisant des repas partagés et en coordonnant les moments festifs : Noël, fête du centre, Halloween ...
- Promotion des aides aux pratiques culturelles et sportives (pass'sport, Atoo normandie, pass'culture...).
- Etablissement de liens entre nos différents partenaires (de l'insertion, de la culture et du loisir).

Critères d'évaluation :

Le nombre d'actions en commun développées avec les partenaires sera évalué. Les retours qualitatifs sur ces expériences feront l'objet d'un bilan approfondi. Une attention particulière sera portée sur l'extension des réseaux, la conduite du changement, le renouvellement des projets et la capacité d'innovation des équipes.

Les actions en transversalité contribuent efficacement au décroisement et au partage d'expériences dans des démarches et espaces renouvelés. Cela facilite l'appropriation de nouvelles formes d'expression pour les personnes qui s'y investissent.

AXE 4 – Accompagnement des familles

Objectifs généraux :

- Favoriser le lien social en associant parents, enfant et grands-parents au sein des activités dans une logique d'interconnaissance et de transmission de savoirs.
- Mobiliser les familles par la co-organisation et la mise en place d'actions collectives de proximité sur des thématiques associées à la parentalité.
- Développer l'accès des familles aux loisirs et à la culture.
- S'inscrire dans une démarche de suivi, d'écoute et d'orientation dans nos relations avec les familles et les habitants.

Objectifs opérationnels :

- Actions régulières d'échanges sur des thèmes variés : mise en place d'ateliers couture, tricot, cuisine ou de motricité.
- Programmation et proposition d'actions collectives de proximité : ateliers parents/enfants.
- Redéploiement des espaces de convivialité pour créer des situations d'échanges et de rencontres entre pairs.
- Mise en place d'animations et de rencontres sur des thématiques liées à la parentalité.

- Proposer des événements fédérateurs avec nos partenaires pour favoriser le décroisement, la rencontre en organisant des repas partagés, en coordonnant les moments festifs : Noël, fête du centre, Halloween ...

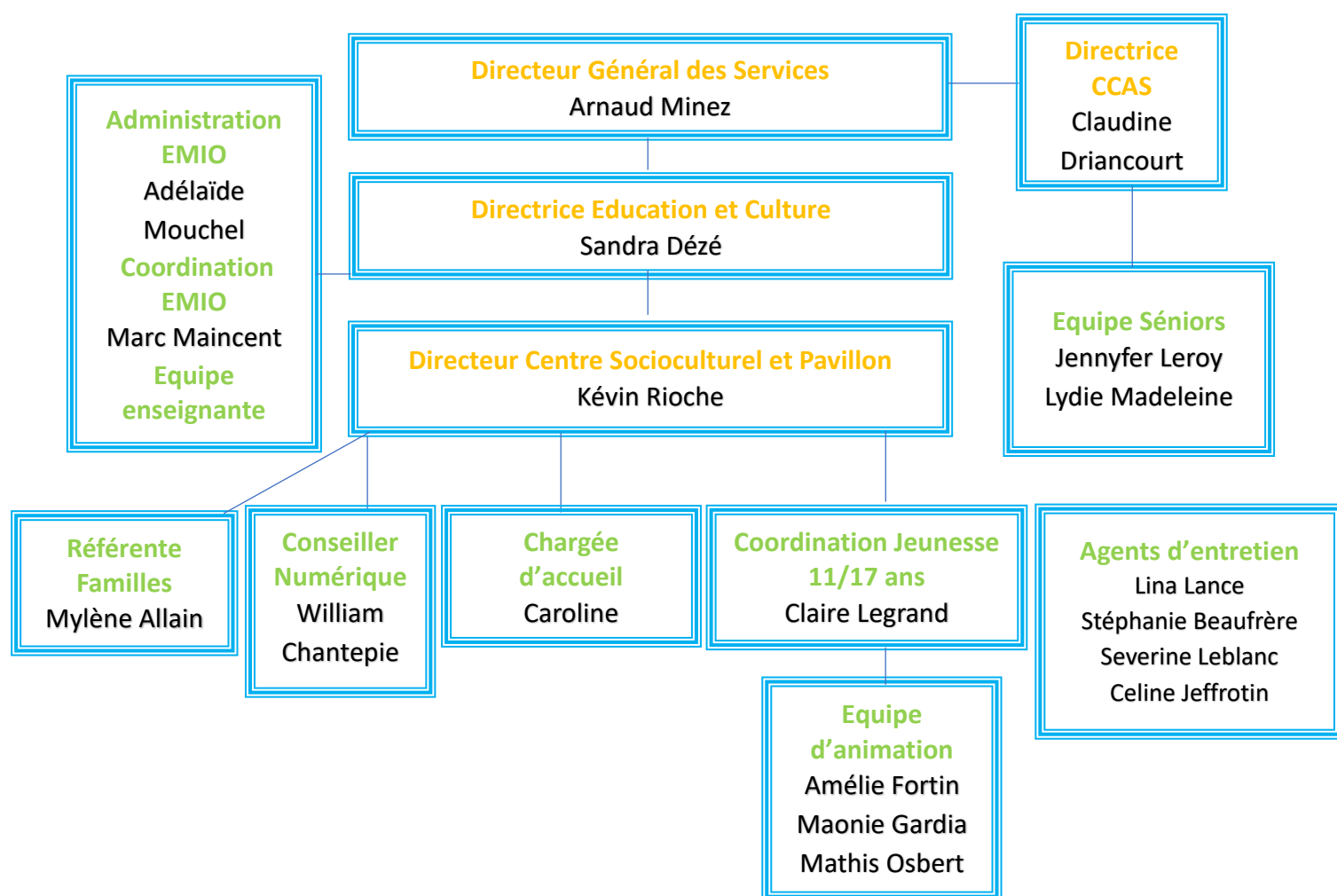
Critères d'évaluation :

- Evaluation quantitative : le nombre de famille présentes sur les propositions d'animations.
- Evaluation qualitative : retour d'expériences de chaque famille, création de liens sociaux et de projets collectifs.
- Mesure de l'efficacité des actions par la mise en synergie des différents acteurs sociaux éducatifs du territoire.
- Renouvellement des projets et capacité d'innovation des usagers.

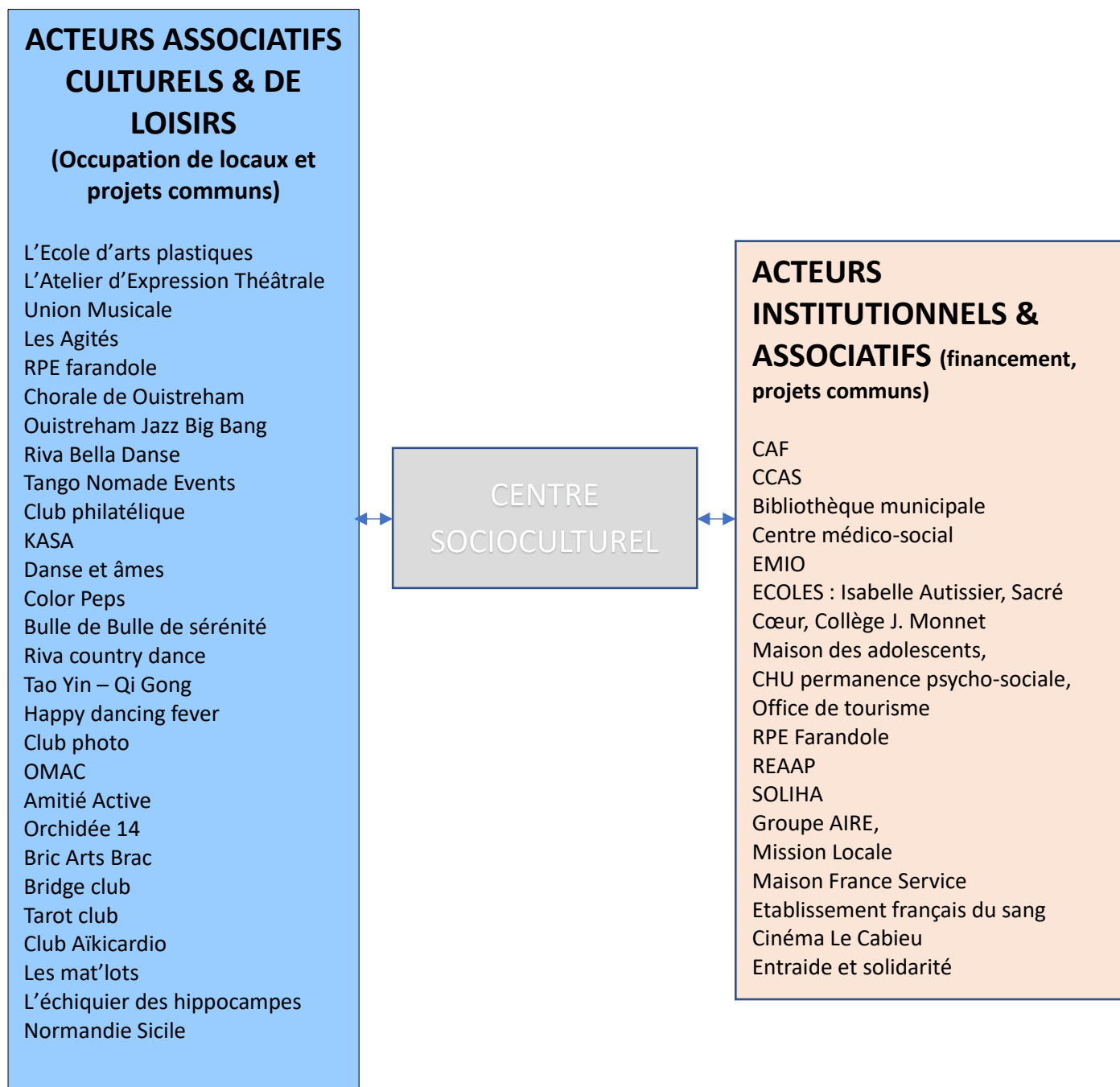
IV] ORGANISATION ET MOYENS

1- ORGANIGRAMME

CENTRE SOCIOCULTUREL / LE PAVILLON



2- CARTE PARTENARIALE



CONCLUSION

Le renouvellement du Contrat de Projet du Centre a permis de mesurer l'impact réel des actions conduites depuis 2020, montrant la progression constante de la qualité de prestation de la structure.

Il ressort de la réflexion collective, partagée avec les usagers, la nécessité de renforcer l'implantation et la visibilité des équipements sur le territoire et d'associer davantage les usagers/habitants et partenaires à la vie et aux projets du lieu.

Nos objectifs renouvelés qui prennent compte des points forts de l'équipement, permettront de faire évoluer la démarche globale vers une action toujours plus transversale, veillant à la mixité sociale et au développement des partenariats.

Avec la création du tiers-lieu, nouvel espace d'échanges, de partage, largement orienté vers le numérique, la structure possède encore de belles perspectives de développement.