

rapport annuel

2020

LA PISCINE AQUABELLA

pdf › usb



recrea.fr

REÇU EN PREFECTURE

le 17/09/2021

Application agréée E-legalite.com

99_DE-014-2114 04884-20210913-AP20210913_

SOMMAIRE

SOMMAIRE.....	1
INTRODUCTION.....	3
Préambule covid.....	4
Caractéristiques du contrat.....	5
FINANCEMENT PHASE CONCEPTION-CONSTRUCTION	7
Montage juridico-financier.....	8
COMPOSITION DE L'EQUIPEMENT	9
L'équipement demain.....	10
ETAT D'AVANCEMENT DE L'OPERATION.....	13
Les dates clefs.....	14
Les plannings.....	15
LE MATERIEL	17
Etat des lieux.....	18
Liste des biens de retour.....	21
Le contrôle d'accès.....	25
LA COMMUNICATION	27
Le dossier de presse.....	28
La revue de presse.....	40
RESSOURCES HUMAINES.....	49
L'équipe.....	50
ANNEXES.....	51
Les comptes sociaux.....	52

REÇU EN PREFECTURE

le 17/09/2021

Application agréée E-legalite.com

99_DE-014-2114 04884-20210913-AP20210913_



INTRODUCTION

PREAMBULE COVID

CARACTÉRISTIQUES DU CONTRAT

INTRODUCTION

PRÉAMBULE COVID

PREAMBULE OU CHRONIQUE D'UNE ANNEE PERTURBEE EN PERIODE DE CRISE SANITAIRE

L'année 2020 a été évidemment essentiellement marquée par la crise sanitaire liée au COVID.

Comme tous les équipements sportifs français recevant du public sensé ouvrir en 2020 les travaux de la piscine Aquabella ont été fortement perturbés cette année. Une année de mise à l'épreuve de la réactivité et de l'agilité du couple délégataire/collectivité afin de s'adapter à des directives nationales changeantes du fait des évolutions d'une épidémie incontrôlée. Comme tous les exploitants d'équipements sportifs, nous avons dû nous adapter aux différentes décisions du gouvernement et aux des documents opérationnels (arrêtés préfectoraux, consignes ARS...) pour « naviguer » au mieux dans un environnement incertain et déstabilisant.

Cette année 2020 est donc une année très particulière.

- **Un début d'année prometteur.** Le planning des travaux était maîtrisé.
- **Un arrêt de travaux de longue durée.** Une première interruption des travaux en mars 2020 jusqu'au mois de mai 2020.
- **Une reprise perturbée.** Du mois de mai à fin juin une reprise des travaux avec mise en place des protocoles sanitaires.
- **Arrêt des travaux pendant la période estivale.** La piscine Aquabella située sur la plage de la station balnéaire, la ville de Ouistreham a décidé de suspendre les travaux sur la période de juillet aout
- **La nécessité d'agilité** de septembre à décembre une reprise des travaux avec un planning perturbé par la gestion de la crise sanitaire (fournisseur, délais d'approvisionnement, cas contact...
- **Une ouverture au public décalée** Les ERP étant fermés au public la Piscine Aquabella n'a pu ouvrir en 2020. Le planning des travaux a été revu sur la fin d'année

En synthèse, cette année 2020 présente 6 phases :

1. Un début d'année prometteur (du 1^{er} janvier au 13 Mars)
2. Un arrêt total des travaux (du 14 Mars au 15 mai)
3. Une reprise des travaux (du 15 mai au 3 juillet)
4. Une interruption estivale
5. Des travaux contraints de septembre à décembre
6. Pas d'ouverture

INTRODUCTION

CARACTÉRISTIQUES DU CONTRAT

Type de contrat	CSP (affermage) avec conception , travaux de réhabilitation/extension et exploitation d'une durée de ans
Date début contrat	Octobre 2018
Durée du contrat	1 an et 9 mois d'études et de travaux (10 mois de travaux),
Autorité délégante	Mairie de Ouistreham
Délégataire	S.A.S AQUABELLA
Partenaires conception	PO&PO / THEOREME INGENIERIE
Partenaires technique	Dalkia

REÇU EN PREFECTURE

le 17/09/2021

Application agréée E-legalite.com

99_DE-014-2114 04884-20210913-AP20210913_

FINANCEMENT PHASE CONCEPTION- CONSTRUCTION

MONTAGE JURIDICO-FINANCIER

FINANCEMENT PHASE CONCEPTION-CONSTRUCTION

MONTAGE JURIDICO-FINANCIER

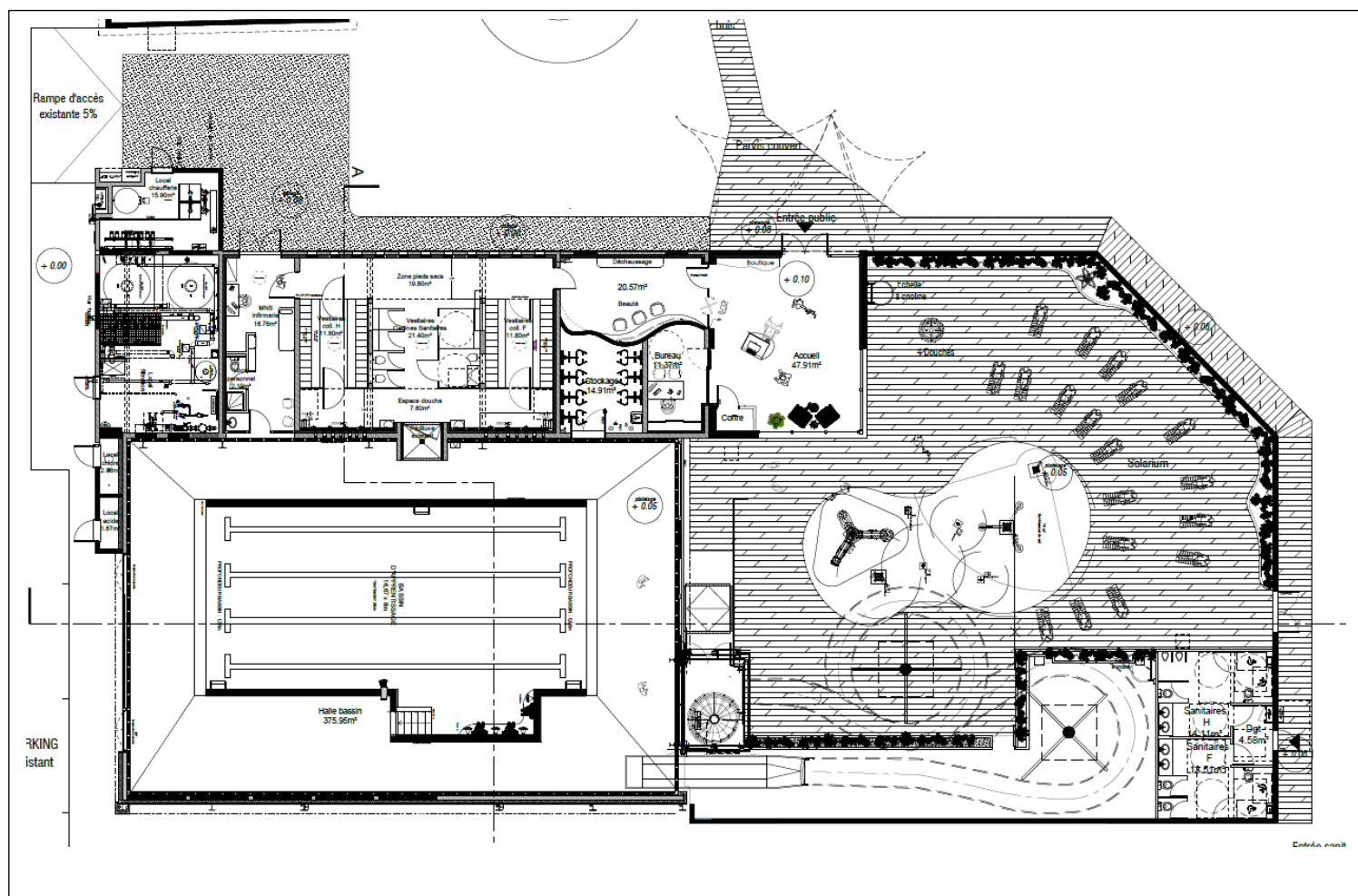


COMPOSITION DE L'EQUIPEMENT

L'EQUIPEMENT DEMAIN

COMPOSITION DE L'EQUIPEMENT

L'EQUIPEMENT DEMAIN



- **Déplacement et agrandissement** de l'accueil (+bureau de la direction).
- Création d'une **zone beauté/ déchaussage/ rechaussage**.
- Création d'un local de **rangement** accès des plages du bassin.
- Changement de mode de chauffage :
électricité => gaz
- **Toboggan** de 70m et 9m de hauteur, accessible toute la saison.
- **Création** d'un **splashpad** extérieur de 70m² (avec 7 animations) et d'un **solarium**.
- Déplacement et rénovation des **toilettes publiques**.

COMPOSITION DE L'EQUIPEMENT

L'ÉQUIPEMENT DE DEMAIN



- **Déplacement et agrandissement** de l'accueil (+bureau de la direction).



- **Toboggan** de 70m et 9m de hauteur, accessible toute la saison.
- **Création** d'un **splashpad** extérieur de 70m2 (avec 7 animations) et d'un **solarium**



COMPOSITION DE L'EQUIPEMENT

L'ÉQUIPEMENT DE DEMAIN



- Aménagement de l'accès de la piscine

- Couverture du bassin avec 3 sky dômes permettant une ouverture vers l'extérieur.



- Changement de mode de chauffage :
électricité => gaz

ETAT D'AVANCEMENT DE L'OPERATION

LES DATES CLEFS

LES PLANNINGS

ETAT D'AVANCEMENT DE L'OPERATION

LES DATES CLEFS

- 1^{er} janvier 2020 continuité des travaux
- 17 mars 2020 ralentissement de l'avancée des travaux suite aux annonces gouvernementales touchant l'ensemble du territoire dû à la pandémie du covid19.
- Novembre pose du toboggan
- Juin 2020 pose de la structure métallique
- 1^{er} juillet 2020 report de la date d'ouverture.
- Décembre finition de la dalle pour le splash pad
- Décembre marche à blanc traitement d'air et traitement d'eau



LES PLANNINGS

LE MATERIEL

ETAT DES LIEUX

LISTE DES BIENS DE RETOUR

LE CONTRÔLE D'ACCÈS

LE MATERIEL

ETAT DES LIEUX



ETAT DES LIEUX CONTRADICTOIRE DE PRISE DE POSSESSION

Réalisé le mardi 1^{er} octobre 2019, en présence de :

Monsieur Didier BIN représentant le délégataire, la société Action Développement Loisirs (Espace Récréa)

Monsieur Christophe Bachelot représentant l'autorité délégante, la Commune de Ouistreham.

Désignation du bien confié

Piscine de Ouistreham composée de :

Un hall d'accueil, peinture écaillée, desservi par une porte d'entrée de deux vantaux, huisseries aluminium dans l'état d'origine, groom hors service. Espace équipé de :

- Un boîtier de commande de l'alarme,
- Un extincteur,
- Deux espaces de vente verticaux marque « Speedo »,
- Une arrivée d'eau,
- Une porte d'accès au local MNS, deux vantaux, huisseries aluminium dans l'état d'origine,
- Une troisième porte battante, desservant les vestiaires, un ventail, huisseries aluminium en bon état,

Un local MNS, peinture écaillée, équipé de :

- Un espace sanitaire clos avec porte en stratifié, une douche et WC, peinture écaillée au plafond ;
- Un placard renfermant, le tableau général de basse tension électrique et trois espaces de rangement équipés chacun d'une porte en stratifié ;
- Une armoire métallique à clés (doubles des clés des casiers individuels) ;
- Une porte vers bassin, un ventail, huisseries aluminium dans l'état ;
- Un lavabo avec miroir ;

1 bloc vestiaire, équipé d'un banc sur la longueur totale du bâtiment :

- Deux espaces collectifs « 1 garçons & 1 filles » munis de bancs et équipés chacun de 52 casiers individuels fermant à clé. Chaque espace est doté de 2 portes battantes en stratifié, un ventail. Bas de porte à protéger, protections dégradée ;
- Deux espaces collectifs « douche » avec chacun, une douche PMR, une cloison séparative stratifié, un lavabo et un miroir en mauvais état ;
- Deux WC, cloisons et portes stratifié ;

LE MATERIEL

ETAT DES LIEUX

- Deux cabines individuelles, cloisons et portes stratifié ;
- Un WC PMR et espace change bébés, cloisons et porte stratifié ;
- Une cabine individuelles PMR, cloisons et porte stratifié
- Une porte automatique d'accès au bassin en PVC avec système de détection. Pas en état de marche.
- Quatre sèche-cheveux réglables en hauteur.
- Une porte métallique pleine d'accès aux WC publics

Un local technique composé de :

- Un espace de stockage des produits avec tableau de distribution électrique, porte d'accès au bassin métallique état très moyen ;
- Un espace de traitement de l'eau du bassin avec filtre à diatomées, pompe de filtration, tuyauterie de circulation d'eau, deux ballons de production d'eau chaude sanitaire, et un échangeur solaire, une porte d'accès vers l'extérieur, métallique pleine, deux vantaux ;
- Un espace d'approvisionnement des produits de traitement d'eau, chlore et acide, avec une cuve PVC de mélange diatomées, porte métallique pleine, un vantail.

Le bassin composé de:

- Un bassin de 16.67 m X 8 m, et d'une patageoire de 12 m², parois en inox /PVC et revêtement de fond type liners ; Parois très marquées par l'absence de produit de traitement des algues ligne d'eau noirâtre. Traces d'oxydation sur plot de départ ;
- Plages périphériques en pourtour, bois reconstitué, état d'origine ;
- Façade intérieure, côte sud. Bardage en lames de bois verticales, lames décollées et à reprendre ;
- Deux portes de secours, huisserie aluminium, système de fermeture anti panique mauvais état ;
- Six baies ouvertes sur l'extérieur, façades Est et Nord. Toutes condamnées par fixation des lames bois sur le bâtis ; Système de rotation des lames hors service ;
- Bancs en béton, intégrés dans les murs périphériques Est et Nord, présences de fissures ;
- Une alarme anti-intrusion constituée de quatre barrières infrarouges fixées sur potelets inox ;
- Un petit local de rangement avec une arrivée d'eau et arrivée électrique ;
- Huit douches extérieurs, prestos ou pommes de douche à reprendre
- Un chronomètre extérieur hors service, très mauvais état.
- Trois spots d'éclairage extérieur ;
- Un local de stockage de matériels pédagogiques, avec une arrivée d'eau, une trappe d'accès au bac tampon. Trappe en mauvais état.

Sanitaires publics :

- Une zone femmes avec trois WC et un WC PMR, une zone hommes avec 2 WC, 3 urinoirs, et 1 WC PMR, parois et portes en stratifié ;
- Une zone lave-mains équipée d'un lavabo inox avec 2 arrivées d'eau ;
- Deux portes, chacune d'un vantail, barre anti-panique, huisserie aluminium. Impacts sur les vitres ;
- Un espace technique central ;

LE MATERIEL

ETAT DES LIEUX

Façades extérieures :

- Fissures et cloques de peintures identifiées sur chaque façade ;
- Traces de corrosion sur les couvertines des murs périphériques ;
- Impact sur des vitres de la façade Ouest ;
- Deux postes électriques adossés sur le mur de la façade sud ;
- Le candélabre positionné entre les 2 portes de secours de la façade sud est incliné ;
- Un poste d'arrivée électrique positionné sous la casquette béton à côté du local technique ;

Terrain mis à disposition :

Parcelle dédiée à l'extension de la piscine située au nord vers la mer, dans le prolongement de la zone bassin existante, d'une emprise constructive d'environ 595 m². Ce terrain est constitué d'une zone de sable nu.

LE MATERIEL

LISTE DES BIENS DE RETOUR

Une partie du matériel d'exploitation a été commandée en 2020. Cette liste sera mise à jour en 2021.

Catégorie	Matériel pédagogique aquatique	Quantité
Matériel pédagogique aquatique	Serpent de mer	1
Matériel pédagogique aquatique	Links - lot de 5	1
Matériel pédagogique aquatique	Lot de jeux de bain	5
Matériel pédagogique aquatique	Matelas à langer	5
Matériel pédagogique aquatique	Tapis bébé à trous 100x100x1,5	6
Matériel pédagogique aquatique	Tapis relaxation à trous diam 30 cm	10
Matériel pédagogique aquatique	Mini baby pool 100x100 avec nacelle	3
Matériel pédagogique aquatique	Radeau de la découverte 9cm	1
Matériel pédagogique aquatique	Radeau de la découverte 4.5 cm	1
Matériel pédagogique aquatique	Mini radeau de la découverte	1
Matériel pédagogique aquatique	LES CRACHEURS DANS LEUR SAC (6)	2
Matériel pédagogique aquatique	Anneaux lestés par 5 (ref:8020)	4
Matériel pédagogique aquatique	Ponceau au mètre larg 120 (découpe de 6 mètres)	6
Matériel pédagogique aquatique	Cage aquatique rectangle n°3	1
Matériel pédagogique aquatique	cerceaux à lester diam 60cm (ref:8010)	2
Matériel pédagogique aquatique	Tuyau d'arrosage 25 mètres (ref:95810)	1
Matériel pédagogique aquatique	Apnéo (ref:8068)	1
Matériel pédagogique aquatique	Ventouse 2 points (ref:5013)	6
Matériel pédagogique aquatique	Ceinture de flottaison 5 plot boucle inox (ref:9201)	40
Matériel pédagogique aquatique	Planches	20
Matériel pédagogique aquatique	Pullboy	15
Matériel pédagogique aquatique	ETAGERE PORTE CEINTURES ET PLANCHES	1
Matériel pédagogique aquatique	BRASSARD DELPHIN	20
Matériel pédagogique aquatique	BALLON MULTICOLORE - Ø 20CM	2
Matériel pédagogique aquatique	BALLON MULTICOLORE - Ø 12CM	3
Matériel pédagogique aquatique	PERCHE APPRENTISSAGE 3m - Alu A JAUNE	2
Matériel pédagogique aquatique	PERCHE APPRENTISSAGE 2m - Alu A ROSE	3
Matériel pédagogique aquatique	SUPPORT DE PERCHE	10
Matériel pédagogique aquatique	GRENOUILLE - 80 x 80 x 4,5 cm	1
Matériel pédagogique aquatique	TORTUE - 80 x 80 x 4,5 cm	1
Matériel pédagogique aquatique	POISSON II - 100 x 50 x 4,5 cm	1
Matériel pédagogique aquatique	FLECHE 50 X 50 X 9	1
Matériel pédagogique aquatique	TOBO KID VARIO	1
Matériel pédagogique aquatique	LIGNE D'ENTRAINEMENT FLOTTEUR STYRO	3
Matériel pédagogique aquatique	FAUTEUIL PMR	1
Matériel pédagogique aquatique	FAUTEUIL MANUEL DE MISE A L'EAU FUNNY	1
Matériel pédagogique aquatique	ETAGERE ABS - Long 2000	2

Matériel pédagogique aquatique	Tapis bébé à trous 200x100x1,5	
Matériel pédagogique aquatique	radeau 170*70*9	1
Matériel pédagogique aquatique	radeau 170*70*10	1
Matériel pédagogique aquatique	Paniers	6
Matériel pédagogique aquatique	Panier pour frites	2
Matériel pédagogique aquatique	bambin 'eau	2

Matériel aquafitness	Frite de 1 m de long	6
Matériel aquafitness	Planches	20
Matériel aquafitness	CHARIOT FERME GRAND MODELE	1
Matériel aquafitness	Mini haltères de musculation hydro	30
Matériel aquafitness	Gant boxing	30
Matériel aquafitness	Aquabike	11
Matériel aquafitness	Sonorisation portable	1
Equipe ment bassins	Fauteuil roulant de piscine	1
Equipe ment bassins	Thermomètre digital avec sonde	1
Equipe ment bassins	Chaise de surveillance (hexachair) ou 9369 chez LMP	1
Equipe ment bassins	Horloge	1
Equipe ment bassins	Chaise	15
Valorisation des espaces extérieurs	Parasol	3
Valorisation des espaces extérieurs	Socle	3
Valorisation des espaces extérieurs	Transat	15
Valorisation de l'espace accueil	Ecran plasma	1
Valorisation de l'espace accueil	Panneau d'affichage	3
Valorisation de l'espace accueil	Fauteuil Eneka Sokoa	5
Valorisation de l'espace accueil	Pouf	2
Valorisation de l'espace accueil	Table Basse	2
Valorisation de l'espace accueil	Table Haute	1
Valorisation de l'espace accueil	Chaise Haute	2
Valorisation de l'espace accueil	Horloge	1
Valorisation de l'espace accueil	Poubelle de bureau	1
Valorisation de l'espace accueil	sèches cheveux	3

Mobilier de bureau	Armoire haute	2
Mobilier de bureau	Finition bureau	2
Mobilier de bureau	Chaise travail	1

Mobilier de bureau	Plan compact	1
Mobilier de bureau	Table Haute Roxane	1
Mobilier de bureau	Chaise haute Détente	2
Mobilier de bureau	Chaise visiteur	1
Mobilier de bureau	Poubelle de bureau	1
Mobilier de bureau	Coffre-fort	1
Mobilier de bureau	Chaise travail	2
Mobilier de bureau	Plan compact	1
Mobilier de bureau	Poubelle de bureau	1
Mobilier de bureau	Tableau d'affichage	1
Mobilier de bureau	Frigo	1
Mobilier de bureau	Micro-onde	1
Mobilier de bureau	Boîte à lettres	1
Mobilier de bureau	Chaise travail	1
Infirmierie	Plan dur d'évacuation et stabilisateur tête	1
Infirmierie	Brancard pliant	1
Infirmierie	Armoire métallique	1
Infirmierie	Petit matériel	1
Infirmierie	Sac de transport oxygène	1
Infirmierie	Poubelle	1
Infirmierie	DSA - DA et électrodes pédiatriques	1
Matériel d'entretien et de nettoyage	Robot aquatique	1
Matériel d'entretien et de nettoyage	Mono brosse	1
Matériel d'entretien et de nettoyage	Aspirateur	1
Matériel d'entretien et de nettoyage	Nettoyeur haute pression	1
Matériel d'entretien et de nettoyage	Chariot de nettoyage	1
Matériel d'entretien et de nettoyage	Lot petit matériel d'entretien	1
Matériel d'entretien et de nettoyage	Kit de nettoyage de la vitrerie intérieure et extérieure	1
Equipements technologiques et numériques	Baie de brassage	1
Equipements technologiques et numériques	Talkies-walkies	4
Equipements technologiques et numériques	Ordinateur portable	1
Equipements technologiques et numériques	Ordinateur fixe	1
Equipements technologiques et numériques	Photocopieur	1

REÇU EN PREFECTURE

le 17/09/2021

Application agréée E-legalite.com

99_DE-014-2114 04884-20210913-AP20210913_

LE MATERIEL

LE CONTROLE D'ACCES

Nous avons souhaité nous munir d'un contrôle d'accès performant Heitz System.

Celui-ci répond à 3 besoins essentiels pour l'activité :

Gérer :

- Gestion des prospects et de la clientèle
- Gestion du contrôle d'accès
- Gestion des articles, stock boutique et de la caisse (impression ticket)
- Gestion des prélèvements automatiques
- Gestion des réservations activités

Contrôler :

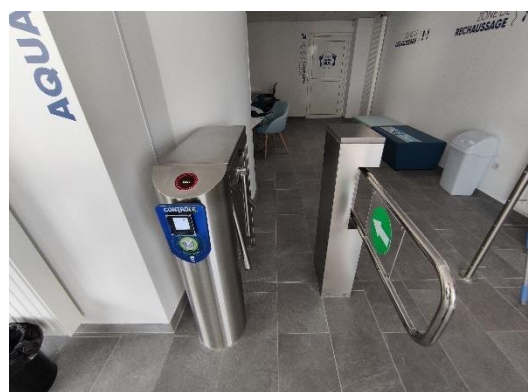
- Contrôle l'accès avec activation d'un tripode
- Contrôle des clients lors de leur accès
- Contrôle de la fréquentation (FMI)

Accroître :

- Accès à diverses données statistiques
- Mailing SMS



En effet cet équipement nous permet une exploitation commerciale poussée des différentes données.



LE MATERIEL

LE CONTRÔLE D'ACCÈS

Ce logiciel nous apporte des outils très performants pour le suivi des abonnés, le marketing direct, les newsletters, la gestion des prélèvements et échéances d'accès... Nous pouvons donc garantir une qualité de service optimale pour nos clients et abonnés.

Nous mettons en place l'envoi d'e-mails automatiques "vie du client"

E-mails de bienvenue, création de compte client, fin d'abonnement, anniversaire etc...



Nous pourrions gérer la comptabilité, les relances commerciales et / ou financières, les remises en banque, contrôler les actions des employés, éditer diverses statistiques...

Le logiciel HEITZ dispose d'un module planning, permettant notamment la réservation par internet, simple d'utilisation pour nos clients avec affichage par jour, semaine, mois ou catégorie.



LA COMMUNICATION

LE DOSSIER DE PRESSE

LA REVUE DE PRESSE

LA COMMUNICATION

LE DOSSIER DE PRESSE



LA PISCINE
AQUABELLA

DOSSIER DE PRESSE

Esplanade Alexandre Lofi
14 150 OUISTREHAM

www.lapiscine-aquabella.fr
<https://moncentreaquatique.com/centre-aquatique-100-aquabella>

Service de presse : Vie Publique | Nathalie Cassagnes
n.cassagnes@agenceviepublique.com | 01 43 54 17 44



LA PISCINE AQUABELLA UN NOUVEAU LIEU DE VIE

Depuis le mois de septembre 2019, la piscine municipale Aquabella est en travaux pour réhabiliter l'équipement et lui redonner une nouvelle attractivité.

Fruit de 21 mois de réflexions et d'études de la part de la ville de Ouistreham et presque une année supplémentaire de chantier, la nouvelle Piscine Aquabella rouvre ses portes le 9 juin 2021 pour le plus grand plaisir des usagers aimant profiter des plaisirs de l'eau.

« Nous préparons l'avenir de nos enfants. Grâce aux travaux de couverture et d'agrandissement de la Piscine Aquabella, tous les enfants scolarisés des écoles à Ouistreham Riva Bella pourront bénéficier d'un apprentissage intensif de la natation chaque année »

Romain Bail, Maire de Ouistreham

Une nouvelle dimension

En couvrant son bassin de nage et en rajoutant de nouveaux espaces ainsi qu'un toboggan de 9 mètres de haut, la Piscine Aquabella sera désormais ouverte 10 mois de l'année contre 2 auparavant.

Autre avantage à cette reconfiguration, l'accueil des scolaires pour l'apprentissage de la natation, du CP au CM2. Ainsi, ce sont 5 400 enfants des écoles du 1^e degré de la Commune qui seront accueillis dès le printemps 2021, représentant jusqu'à 270 séances par an.

Le réenchantement d'Aquabella s'inscrit dans un projet de territoire dont l'ambition est de développer l'expérience des visiteurs autour de 4 dimensions :

- l'apprentissage
- la baignade
- les aquasports
- le bien-être

Destinée à devenir la nouvelle destination multigénérationnelle de la ville de Ouistreham et des environs, la Piscine Aquabella accueillera à la fois des familles, des enfants, des seniors, du plus jeune au plus âgé, grâce à la mise en place et la diversification de son offre pour les usagers.

Une équipe qui a le sourire

Autour du responsable d'établissement Rémi Barthow (également maître-nageur), l'équipe de la piscine se compose de 5 personnes :

- 3 agents chargés de l'accueil et de l'entretien
- 2 éducateurs des activités aquatiques

Chaque collaborateur a été spécialement formé pour accueillir et faire vivre des moments uniques aux usagers en toute sécurité et dans le respect des gestes barrières et mesures d'hygiène imposées.

AQUABELLA EN QUELQUES CHIFFRES :

- Coût d'investissement : 3 371k€
- Investissements financés par le délégataire récréa : 201k€
- Nombre d'heures d'ouverture hebdomadaires :
 - Période scolaire - 12h
 - Petites vacances scolaires : 38h
 - Saison estivale : 46h15
- Fréquentation annuelle envisagée : 41 836*
- Entrées aquatiques - 21 142
- Pass Activités - 7 650
- Scolaires - 5 400
- Scolaires extérieurs et groupes - 3 100

* Hors Covid



Dans l'esprit balnéaire de Riva Bella

Ce projet a été repensé pour créer un équipement plus optimisé et moderne en phase avec les nouvelles attentes des usagers, tout en conservant et valorisant le site dans son environnement naturel.

La Piscine Aquabella a bénéficié d'un **agrandissement de ses espaces** et de la **création d'une zone de beauté/déchaussage et de rangements** sur les plages bassins pour la rendre plus spacieuse, confortable et pratique.

Le bassin de nage existant a été recouvert d'une toiture et doté de cols de cygnes et d'une banquette à bulles, invitation au farniente.

L'entrée a été déplacée et agrandie pour permettre **un accueil facilité à tous publics** : enfants, seniors, personnes à mobilité réduite... et pour lui permettre une meilleure visibilité depuis l'allée menant à la plage.

Les sanitaires publics ont été quant à eux reconstruits à l'identique.

La nouvelle configuration propose une offre ludique avec l'installation d'un **toboggan aquatique extérieur de 9 mètres** de haut doté de nombreux jeux de lumière. En haut des marches, les usagers pourront découvrir une vue exceptionnelle à 360° sur la plus belle vue de Ouistreham.

Les plus petits ont également **une aire de jeux** avec des mats formant des cascades d'eau, 3 petits seaux renversants et des mini parcours aquatiques.

Plusieurs zones de solarium dédiées à la détente permettent aux parents de surveiller leurs enfants tout en se relaxant, à l'abri du vent.

Une boutique Speedo a été implantée pour l'achat d'accessoires de natation.

Côté technique le mode de chauffage a été totalement modifié, passant de l'électricité au gaz. C'est l'entreprise Dalkia qui est dorénavant chargée de la maintenance des installations pour assurer une température de l'eau à 29° toute l'année et un traitement de l'air optimum.



LA PISCINE AQUABELLA

APPRENDRE À NAGER

L'apprentissage de la natation est la première mission de la Piscine Aquabella. Dans cette optique, le gestionnaire récréa a décidé de mettre en place l'Académie du Savoir-Nager® qui propose un parcours novateur en matière d'apprentissage de la natation. Son objectif : permettre aux enfants dès le plus jeune âge d'évoluer dans l'eau en sécurité avec plaisir et confiance.

Bébé nageur

bb nageur

Les séances de **Bébé nageur** permettent la découverte de l'eau en famille avec un éducateur qui conseille et suit l'enfant dans son développement et son bien-être dans l'eau.

La Piscine Aquabella propose chaque samedi matin un bain de nouvelles sensations dans une eau chauffée à 32°. De plus en plus autonomes, les tout-petits découvrent le milieu aquatique et gagnent en assurance dans l'eau sous le regard attentif de leurs parents.



Ludimania®

ludimania

Dès 4 ans, l'activité **Ludimania®** pose les bases d'une bonne familiarisation au milieu aquatique pour que l'enfant puisse acquérir tous les prérequis nécessaires afin de poursuivre son évolution et aller vers des apprentissages plus complexes.

Grâce à l'émulation du groupe et à des disciplines variées comme le plongeon, le saut, le ramassage d'objets sous l'eau, des circuits et jeux aquatiques, les enfants progressent rapidement et acquièrent une aisance naturelle dans l'eau.

L'équivalent de la maternelle de l'école aquatique !



Dès 5 ans, en complément ou en l'absence de séances à l'école, il est désormais possible de s'initier au « Savoir Nager » avec Ludinage®. Rendre chaque enfant autonome et en sécurité dans l'eau avec une approche ludique et les conseils bienveillants des éducateurs et de ses parents, telle est la promesse de cette nouvelle méthode évolutive.

Tout commence par la remise d'un livret pédagogique qui va lui permettre de matérialiser sa progression au fur et à mesure de l'acquisition des compétences. A chaque nouvelle étape franchie, il remporte un ou deux badges qu'il va apposer sur son poster représentant son parcours d'apprentissage.

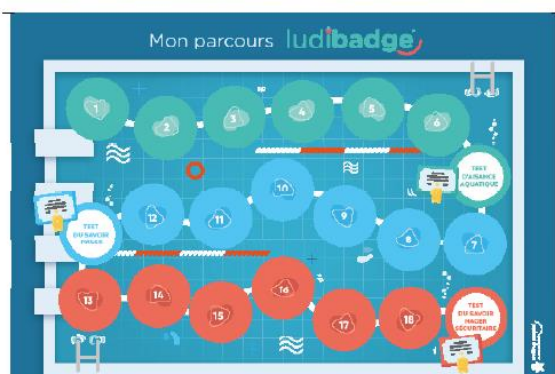
La notion d'échec disparaît : chaque enfant apprend à son rythme et profite pleinement des plaisirs de l'eau.

Durant les vacances scolaires, des stages de Ludinage seront proposés pour les niveaux « Aisance Aquatique » et « Savoir Nager ».

Déjà présente dans de nombreux centres aquatiques et piscines en France, Ludinage® fait partie du parcours initiatique d'apprentissage de la natation proposé par l'Académie du Savoir-Nager®, élaborée par récréa.

Cette Académie du Savoir-Nager® a été pensée pour que tout au long de la vie de l'enfant, celui-ci puisse bien appréhender l'univers aquatique et y prendre du plaisir en sécurité et pourquoi pas y performer.

Pour plus d'information : <https://moncentreaquatique.com/savoir-nager/>



Évoluer vers la performance

Pour le loisir ou la compétition, Aquabella propose également des cours de natation adaptés aux adultes. Quelque soit son niveau, il sera possible d'intégrer une séance pour s'entraîner, se perfectionner ou s'orienter vers la compétition.



LA PISCINE AQUABELLA SE (RE)METTRE EN FORME

Avoir le choix est important pour varier son entraînement et ne jamais se lasser. C'est pourquoi la Piscine Aquabella offre de nombreuses possibilités d'activités, que ce soit pour un objectif de remise en forme ou de dépassement de soi.

Ainsi, pour satisfaire toutes les envies, une large programmation d'activités aquasportives est proposée avec notamment de l'Aquafitness, de l'Aquabiking, ou encore des cours exclusifs d'Agoa.

Au total, ce sont 15 séances hebdomadaires d'aquasports de différents niveaux d'intensité qui seront animées en période scolaire par des éducateurs sportifs formés pour conseiller et encourager au mieux les participants dans leur pratique.

Focus sur : L'Aquabiking

Ce cours intense en parfaite relation musique/mouvement améliore les capacités cardio-respiratoires tout en luttant contre les différentes formes de cellulite.

Chaque séance correspond à un objectif spécifique (montagne, contre la montre...) dans lequel le cœur est soumis au stress sur des durées plus ou moins longues.

Aucune routine ne s'installe !

Le contenu des séances change tous les 3 mois en gardant les mêmes enjeux, renforcer ses capacités cardio-pulmonaires via une séance sportive de haute intensité.



Focus sur : L'Agoa

Se relaxer, ressentir son corps et ressortir plus zen, telles sont les promesses d'Agoa, nouvelle activité élaborée par le gestionnaire récréa.

Pratiquées en petit groupe au rythme de musiques spécifiques conçues pour favoriser le bien-être, les séances d'Agoa se focalisent sur l'harmonie du corps et de l'esprit. Un enchaînement de 5 phases alternant successivement des exercices d'« activation » et de « relaxation » permettent de ressortir détendu, apaisé avec de bonnes ondes positives...



Fréquence et plannings

Selon les périodes de l'année, ce sont entre 28 à 50 séances hebdomadaires d'activités et de cours d'apprentissage de la natation qui seront proposés par Aquabella.

Accessibles à tous avec différents niveaux d'intensité, plus d'excuses pour pratiquer une activité sportive ou apprendre à nager !

Les plannings des activités et des cours de natation de La Piscine Aquabella sont visibles sur le site Internet du centre et disponibles à l'accueil.



28
séances

Période
scolaire



32
séances

Période
petites
vacances
scolaires



50
séances

Période
estivale



S'AMUSER EN FAMILLE OU ENTRE AMIS

Des souvenirs inoubliables

Une « offre famille » est proposée pour découvrir et pratiquer des activités le samedi matin en tribu. Que ce soit pour les plus petits (bébé nageurs, Ludimania) ou pour les plus grands avec des séances d'aquasports, chaque envie est satisfaite à la Piscine Aquabella.

Des après-midis ludiques

Proposées le mercredi et le samedi après-midi en période scolaire, du lundi au samedi pendant les petites vacances et tous les jours en saison estivale, ces moments ludiques sont organisés grâce à la mise en place d'animations réservées spécialement aux enfants.

On oublie la routine !

La Piscine Aquabella prévoit un large programme d'animation pour divertir petits et grands que ce soit pour s'initier, se perfectionner ou tout simplement s'amuser !

Chaque mois, elle met à l'honneur le bien-être, les activités sportives ou ludiques avec l'organisation d'événements terrestres ou aquatiques tels que soirées Zen et à thèmes, journées découvertes ou encore stages de natation.

Bonne ambiance garantie !



LA PISCINE AQUABELLA UN DÉLÉGATAIRE, LE SOURIRE POUR MOTEUR



La Ville de Ouistreham a témoigné de sa confiance à récréa pour assurer les travaux, aménagements, l'animation et la gestion de La Piscine Aquabella en délégation de service public pour un contrat de 15 ans.

Créée en 1989 en Normandie, récréa est un expert au service des collectivités. La société assure la gestion et l'animation de 99 équipements de loisirs en Délégation de Service Public (DSP).

Pour ses 30 ans, récréa marque une nouvelle étape historique dans son développement avec son entrée majoritaire au capital de S-Pass, créant ainsi le premier groupe français spécialisé dans le sport et loisir en milieu aquatique avec une promesse : favoriser et rendre accessible au plus grand nombre le bien-être aquatique.

Une entreprise qui gère des équipements publics se doit d'être irréprochable ; c'est pourquoi la rigueur est au cœur des engagements de récréa, pour garantir le respect des normes et des obligations de service public, d'hygiène et de sécurité.

RÉCRÉA, EN QUELQUES CHIFFRES

- Près de 2 000 salariés
- 100 millions d'euros de CA
- 99 centres aquatiques et lieux de loisirs
- 10 millions de visiteurs par an
- 814 000 scolaires accueillis par an

récréa a choisi une spécialité, celle des loisirs autour de l'eau, dont la mission dépasse celle d'un bon gestionnaire pour :

- accueillir les scolaires et les clubs sportifs
- développer des offres de sport-santé pour le bien-être de tous
- adopter une politique tarifaire où l'on peut apprendre à nager dans des conditions accessibles
- être un acteur local qui participe activement à la vie sociale du territoire.

La demande des collectivités évoluant, d'autres types de contrats voient le jour. Ainsi, avec des partenaires privilégiés, récréa se positionne sur des projets globaux impliquant la conception, la construction, le financement, l'exploitation et la maintenance de futurs centres aquatiques.

L'eau est notre domaine, l'animation notre passion et la délégation de service public notre métier. Notre devise : mettre notre savoir-faire au service du bien-être des usagers en changeant les couleurs de leur quotidien.



Gilles Sergent
Président récréa

LA PISCINE AQUABELLA

LES TARIFS

La piscine propose des tarifs s'adaptant au plus près des pratiques des visiteurs, et à moindre coût pour les usagers réguliers.

Pour cela, trois types de tarifs sont proposés :

- les entrées unitaires pour une pratique occasionnelle
- le pass activités de 10 entrées pour une venue plus régulière
- l'abonnement, annuel ou flexible (au mois) pour les habitués

ENTRÉES

ESPACE AQUATIQUE

Gratuité pour les enfants de moins de 3 ans

Adulte à partir de 15 ans

- Entrée Enfant : 4,90 € - 5,90 € en période estivale
- Entrée Adulte : 5,60 € - 6,60 € en période estivale
- Entrée Instant famille Enfant : 6,40 €
- Entrée Instant famille Adulte : 7,20 €
- Entrée Instant famille (pass famille) : 25 €

- Pass 10 entrées : 49 €

valable toute l'année uniquement pour les résident de la Commune

- Pass famille : 18 € - 21 € en période estivale

4 personnes maximum

- Pass semaine nominatif : 25 €

baignade illimitée

- Pass été nominatif : 62 €

baignade illimitée / valable juillet et août

ACTIVITÉS

- 1 séance aquasport ou BB nageurs : 12,50 €
- 10 séances aquasport ou BB nageurs : 108 €
- Stage de natation intensif d'une semaine : 127 €
- 10 séances de natation : 108 €

valable 2 semaines

ACADÉMIE DU SAVOIR-NAGER

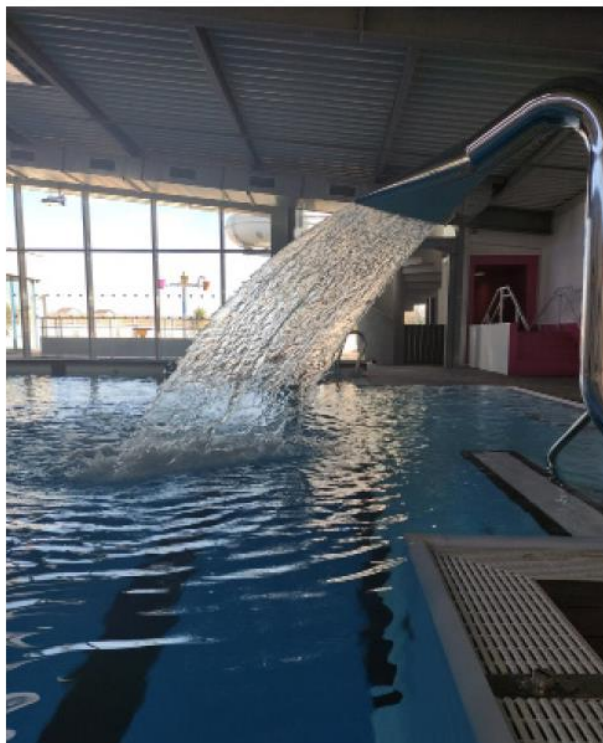
- Ludinage : 290 €

ABONNEMENTS

- CLASSIC : 22 € / mois 190 € / an
accès illimité à l'espace Aquatique (adulte ou enfant)

- EXCELLENCE : 54 €/mois 470 € / an
accès illimité à l'espace aquatique et aux activités d'aquasports Premium

- Frais d'adhésion : 29 €





LA PISCINE AQUABELLA

LA PISCINE AQUABELLA

Esplanade Alexandre Lofi
14 150 OUISTREHAM
Manager : Rémi Barthow
Téléphone : 09 71 00 49 36
contact@piscine-aquabella.fr

Toutes les actualités du centre aquatique
www.piscine-aquabella.fr



@piscineaquabella

Service de presse récréa | Vie Publique | Nathalie Cassagnes
n.cassagnes@agenceviepublique.com | 01 43 54 17 44

LA COMMUNICATION

LA REVUE DE PRESSE



REVUE DE PRESSE 2020

LA PISCINE
AQUABELLA



Rapport annuel 2020

Rapport annuel 2020

CRISE SANITAIRE 2020

PUBLIÉ DANS LA PRESSE & SUR LE WEB
VU À LA TÉLÉVISION

Arras : des créneaux à réserver en ligne pour aller nager à Aquaréna

Si le groupe Rénia planche depuis quelques jours sur les modalités d'accueil du public, les bassins ne sont pas encore prêts à rouvrir.

Nathalie Lefebvre - Publié le 30/05/2020



LA VOIX DU NORD

la Nouvelle République

Centre aquatique du Lac : une réouverture très attendue

Avec un nouveau protocole, celui-ci rouvre samedi, sur inscription via Internet. Beaucoup de créneaux sont complétés pour les neuf prochains jours.

Depuis le 15 mai, le Centre aquatique du Lac de la Vallée de la Somme, situé à 10 minutes de la ville de Compiègne, est fermé au public. Les bassins, qui accueillent plus de 1000 personnes par jour, ont été désinfectés et les équipements ont été traités. Les créneaux de réouverture sont déjà complets pour les neuf prochains jours. Les visiteurs doivent s'inscrire en ligne et respecter un protocole strict. Les créneaux de réouverture sont déjà complets pour les neuf prochains jours.



Réouverture de la piscine l'Émeraude le 1er juillet



La Sambre

La piscine Aquanacre s'adapte pour accueillir de nouveaux nageurs

Le centre Aquanacre de Compiègne s'adapte pour accueillir de nouveaux nageurs. Les créneaux de réouverture sont déjà complets pour les neuf prochains jours.



Le centre Aquanacre de Compiègne s'adapte pour accueillir de nouveaux nageurs. Les créneaux de réouverture sont déjà complets pour les neuf prochains jours.

tendance OUEST

Argences. La piscine candidate pour une réouverture anticipée

La piscine d'Argences, près de Rénia, a été partiellement ouverte 10 jours après le 15 mai, pour une réouverture anticipée. Les créneaux de réouverture sont déjà complets pour les neuf prochains jours.



La piscine d'Argences s'est portée candidate pour une réouverture anticipée.

Publié le 28 mai 2020 à 11h17
Par Léo Guirio

Vingt piscines en France, choisies par le ministère des Sports, vont servir de "laboratoires" pour une réouverture anticipée. La piscine d'Argences, près de Rénia, a été partiellement ouverte 10 jours après le 15 mai, pour une réouverture anticipée. Les créneaux de réouverture sont déjà complets pour les neuf prochains jours.

france bleu

Coronavirus : Sittella sert de sas de décontamination pour les infirmières libérales à Montfort-lez-Genois

Le centre aquatique de Rénia Sittella sert de sas de décontamination pour les infirmières libérales. Les créneaux de réouverture sont déjà complets pour les neuf prochains jours.

BFM PARIS



30 PISCINES ROUVRENT À PARIS

L'informateur

O2 FALAISES. La piscine se prépare pour sa réouverture



La piscine ne sait pas encore quand elle pourra rouvrir ses portes (photo d'archives).

Alors que depuis le mardi 2 juin les piscines ont de nouveau le droit d'accueillir le public, les réouvertures vont encore devoir attendre le plus tôt des temps en France. Au Treport, le centre aquatique O2 Falaises informe les usagers via sa page Facebook qu'elle souhaite les accueillir au plus vite, mais qu'elle ne connaît pas avec exactitude la date de réouverture.

Dans le troyen, il est expliqué qu'il est « tout simplement impossible de remettre un équipement aquatique en fonctionnement optimal en quelques jours, encore moins quand ce dernier est resté inactif depuis le 15 mars. Il ne suffit pas d'appuyer sur un bouton pour que tout reprenne vie ».

Des contrôles sanitaires de vent notamment être réalisés : par exemple, la remise en service de l'eau chaude sanitaire oblige un prélèvement de légionelle dont le résultat ne peut être délivré qu'après 15 jours ».

L'ÉCHO RÉPUBLICAIN

Retour à l'eau à l'Agglocéane



L'Agglocéane. Le porting devant désormais se remplir de visiteurs qui ont fait leur retour.

Un moment très attendu que cette réouverture qui se fait selon un protocole très strict, le directeur des opérations présente la nouvelle organisation de l'équipement.

Les usagers attendus, la réouverture de l'Agglocéane a lieu ce vendredi. Les usagers attendus, la réouverture de l'Agglocéane a lieu ce vendredi. Les usagers attendus, la réouverture de l'Agglocéane a lieu ce vendredi.

Un moment très attendu que cette réouverture qui se fait selon un protocole très strict, le directeur des opérations présente la nouvelle organisation de l'équipement.

Un moment très attendu que cette réouverture qui se fait selon un protocole très strict, le directeur des opérations présente la nouvelle organisation de l'équipement.

ET BIEN D'AUTRES ...

smiling people



Compte-rendu - Retombées presse et digitales

PARUTIONS				
Média	Sujet	Diffusion	Date de parution	Type
AQUABELLA				
LIBERTE LE BONHOMME LIBRE	Profusion d'inaugurations en tout genre	15 480 Exemplaires	02/01/20	P
ACTU.FR	Découvrez les grands projets de 2020 à Caen et dans ses environs	NC	07/01/20	W
LES NOUVELLES DE FALAISE	A Ouistreham : tout a pratiquement repris	3 250 Exemplaires	30/04/20	P
LIBERTE LE BONHOMME LIBRE	A Ouistreham : tout a pratiquement repris	15 480 Exemplaires	30/04/20	P
ACTU.FR	Grands travaux pendant le confinement : quels sont les chantiers qui ont repris sur la Côte de Nacre	NC	05/05/20	W
TENDANCE OUEST CAEN	Baromètre	33 000 Exemplaires	08/07/2020	P
MA VILLE.COM	L'ouverture de la piscine Aquabella reste fixée au 20 février 2021	NC	13/12/2020	W
OUEST France	L'ouverture d'Aquabella est fixée au 20 février 2021	687 552 Exemplaires	14/12/2020	P
LIBERTE LE BONHOMME LIBRE	Pas de toit rétractable sur la piscine	15 480 Exemplaires	17/12/2020	P
ACTU.FR	Pourquoi il n'y aura pas de toit rétractable sur la piscine	NC	20/12/2020	W



CÔTE DE NACRE

À Ouistreham : tout a pratiquement repris

À Ouistreham, « les chantiers reprennent progressivement avec pour priorité d'assurer la reprise de l'activité économique, le respect des mesures sanitaires et la protection des ouvriers. »

Piscine **aquabella**. Le chantier continue « avec la réalisation de la couverture actuellement ». Prévue cet été, puis après la rentrée, l'ouverture de la nouvelle piscine est décalée à février 2021.

Centre d'activités nautiques. Pour la nouvelle école de voile, « la reprise des travaux s'effectue entreprise par entreprise, afin de ne pas avoir de co-activité sur le chantier pour faciliter les démarches sanitaires », précise la mairie de Ouistreham. Le lot électricité commence jeudi 30 avril. « Puis, un planning progressif se fera avec une fin de chantier prévue au 17 juillet. » La livraison était prévue pour début mai. Désor-

mais, « l'ouverture est envisagée en septembre ».

Boulodrome. Les travaux ont repris la semaine dernière, entreprise par entreprise. Les fondations commencent jeudi 30 avril. salle de convivialité Bellamo. Le chantier redémarre à partir du 6 mai. Eglise saint-samson. Le chantier est toujours à l'arrêt. Reprise estimée le 11 mai. Pôle santé. Reprise du chantier à la fin du déconfinement. La fin des travaux était initialement prévue pour septembre

2021 assainissement à la Pointe du siège. Le chantier a repris.



Les travaux de restauration de la façade sud de l'église St-Samson sont toujours à l'arrêt (DR)

Base de maintenance éolienne. Ports de Normandie qui mène les travaux pour l'extension du môle est pour la future base éolienne « pas encore communiqué les modalités de reprise ». ■



Piscine Les travaux de rénovation d'Aquabella à Ouistreham ont pris du retard avec le Covid-19. Ouverture prévue en 2021.



dimanche 13 décembre 2020 14:58
100 mots - < 1 min

: CAEN MAVILLE

caen.maville.com L'ouverture de la piscine Aquabella reste fixée au 20 février 2021

L'élément le plus impressionnant, un toboggan aquatique de 70 m de long. © Ouest-France

La société caennaise Récréa annonce que malgré le contexte sanitaire lié à l'épidémie de Covid-19, la piscine Aquabella devrait ouvrir le 20 février 2021, à Ouistreham, station balnéaire du Calvados.

« Malgré l'incidence de l'épidémie de coronavirus sur la conduite des travaux, la plupart de ceux-ci concernant la piscine Aquabella, à Ouistreham, devraient s'achever avant la fin du mois de décembre », confie Didier Blain, responsable des travaux et Nathalie Cassagnes, chargée de communication de

L'ouverture d'Aquabella est fixée au 20 février

Ouistreham — Le chantier de la piscine avance malgré le contexte sanitaire compliqué. Récréa, l'exploitant, annonce que Aquabella devrait accueillir ses premiers nageurs en février.



L'élément le plus impressionnant, un toboggan aquatique de 70 m de long.

(PHOTO : OUEST-FRANCE)



Un accueil déplacé plus visible et facilité, pour recevoir tous les publics

(PHOTO : OUEST-FRANCE)

« Malgré l'incidence de l'épidémie de coronavirus sur la conduite des travaux, la plupart de ceux-ci devraient s'achever avant la fin du mois de décembre », confie Didier Blain, responsable des travaux et Nathalie Cassagnes, chargée de communication de Récréa, exploitant en délégation de service public (DSP) d'Aquabella et de plus de 80 piscines et centres aquatiques en France

Ces travaux concernent principalement la couverture du bassin de nage avec un toit rétractable, de nouvelles installations techniques pour assurer une eau à 28 degrés pendant toute la période d'ouverture, plusieurs zones de solarium affectées à la détente, des espaces de jeux, un parcours aquatique pour les enfants, un accueil déplacé plus visible et facilité, pour recevoir tous les publics et sans aucun doute l'élément le plus impres-

sionnant, un toboggan aquatique de 70 m de long.

« La date de l'ouverture reste fixée au samedi 20 février 2021 conformément à nos engagements, si les conditions sanitaires le permettent. Actuellement, la réouverture des piscines comme des salles de sport est prévue le 20 janvier 2021. La prochaine étape concernera la mise en eau du bassin qui devrait intervenir dans le courant du mois de jan-

vier », ajoutent Didier Blain et Nathalie Chassagnes.

La piscine Aquabella sera ouverte neuf mois, du début des vacances de février à la fin des vacances d'automne. À l'avenir, de nombreuses activités sont programmées par le gestionnaire de la piscine et des cours de natation pour tous les enfants des écoles de Ouistreham, publiques et privées du CP au CM2 sont annoncés.

Pas de toit rétractable sur la piscine



La piscine de Ouistreham réaménagée doit rouvrir en février 2021 avec un nouveau toboggan de près de 70 m.

En travaux depuis plus d'un an, la piscine de Ouistreham doit rouvrir au mois de février 2021. Mais ce ne sera pas avec un toit rétractable aux deux tiers comme cela avait envisagé. À la place, un toit en dur avec trois dômes qui pourront s'ouvrir aux beaux jours. Mais cette fois sur une surface d'un tiers seulement.

La raison est double. D'abord une demande de modification du permis de construire par le restaurateur voisin. La hauteur de la piscine a donc été baissée. Les craintes techniques d'un toit rétractable sur le long terme ont aussi penché dans la balance.

Renégociation du prix

Sauf qu'avec ce changement de toit, la commune souhaite renégocier le contrat à hauteur de 144 000 €. Le coût de réaménagement complet de la piscine Aquabella est de 5,5 millions d'€.

En conseil municipal lundi, le maire Romain Bail a indiqué avoir relancé le groupe Récréa « car le coût n'est pas le même. ». Après plusieurs relances infructueuses, informe M. Bail, « j'ai envoyé un recommandé à Gilles Sergent (PDG de Récréa) sous peine de bloquer la partie investissement de la DSP si je n'ai pas de réponse avant le 31 décembre 2020 ».



dimanche 20 décembre 2020 12:24
358 mots - 1 min

: ACTU

Ouistreham : pourquoi il n'y aura pas de toit rétractable sur la piscine

Contrairement à ce qui semblait acté, la piscine de Ouistreham (Calvados), en travaux, ne disposera pas d'un toit rétractable.

En travaux depuis plus d'un an, la piscine de Ouistreham (Calvados) doit rouvrir au mois de février 2021. Mais ce ne sera pas avec un toit rétractable aux deux tiers comme cela avait envisagé. À la place, un toit en dur avec trois dômes qui pourront s'ouvrir aux beaux jours. Mais cette fois sur une surface d'un tiers seulement.

La raison est double. D'abord une demande de modification du permis de construire par le restaurateur voisin pour faire baisser la hauteur du bâtiment, argumente le maire Romain Bail. Le restaurateur qui précise de son côté, que c'est un mur non prévu malgré un accord tripartite (restaurant, mairie et le délégataire Récréa), qui a motivé sa demande de modification, étayée par un recours au tribunal administratif de Caen.

Deuxième raison : les craintes techniques d'un toit rétractable sur le long terme ont aussi penché dans la balance.

5,5 millions

Le coût de réaménagement complet de la piscine Aquabella est de 5,5 millions d'€. Pour monter le dossier, la ville a passé une délégation de service public (DSP) avec le spécialiste des équipements nautiques Récréa basé à Caen.

Renégociation du prix

Sauf qu'avec ce changement de toit, la commune souhaite renégocier le contrat à hauteur de 144 000 €, avance la mairie.

En conseil municipal lundi 14 décembre 2020, le maire Romain Bail a indiqué avoir relancé le groupe Récréa « car le coût n'est pas le même. ». Après plusieurs relances infructueuses, informe M. Bail, « j'ai envoyé un recommandé à Gilles Sergent (PDG de Récréa) sous peine de bloquer la partie investissement de la DSP, si je n'ai pas de réponse avant le 31 décembre 2020. »



<https://static.actu.fr/uploads/2020/12/piscine-ouistreham.jpg>

La piscine de Ouistreham réaménagée doit rouvrir en février 2021 avec un nouveau toboggan de près de 70 m. (©Arnaud Héroult/Liberté Le Bonhomme Libre) C'est le groupe Récréa qui gère la piscine Aquabella.



<https://static.actu.fr/uploads/2020/12/20201215-114629.jpg>

(©Arnaud Héroult/Liberté le Bonhomme Libre)

RESSOURCES HUMAINES

L'EQUIPE

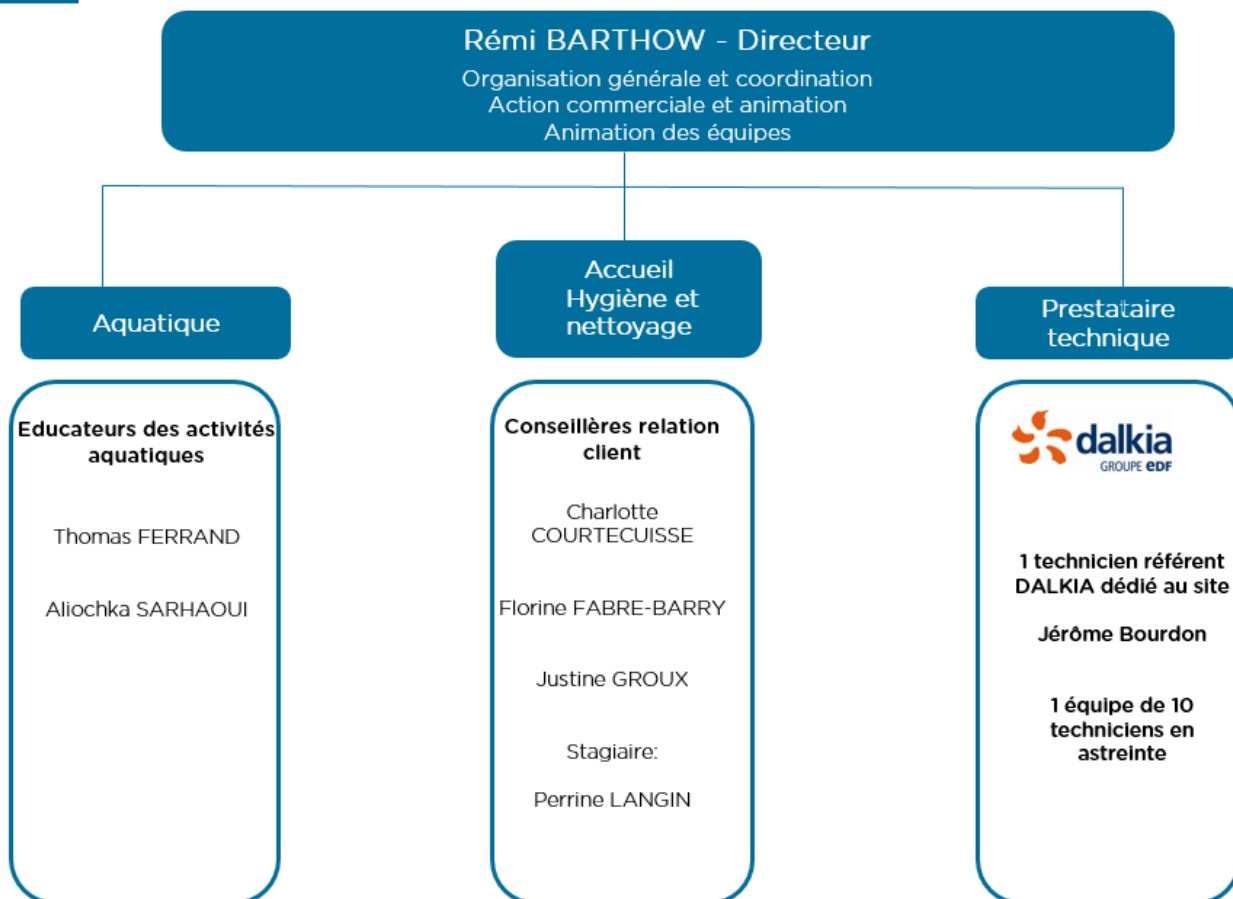
RESSOURCES HUMAINES

L'EQUIPE

En 2020 le seul salarié d'Aquabella était Didier BIN, Directeur Régional des Opérations en charge des travaux. L'équipe a été recrutée en 2020 pour être prêt dès l'ouverture en fonction des mesures gouvernementales.



ORGANIGRAMME



ANNEXES

LES COMPTES SOCIAUX

ANNEXES

LES COMPTES SOCIAUX

SAS AQUABELLA

18 rue Martin Luther King

14280 SAINT-CONTEST

Siret : 84759606100014

Comptes annuels

Exercice clos le 31/12/2020



FIDORG NORMANDIE

Siège social :	Le Trifide - 18, rue Claude Bloch - 14050 Caen Cedex 4	Tél : 02 31 46 23 23	email : caen@talenz-fidorg.fr
Bayeux :	10, boulevard Sadi Carnot - 14400 Bayeux	Tél : 02 31 51 60 97	email : bayeux@talenz-fidorg.fr
Deauville :	Rue des Bateliers - ZI - 14800 Touques	Tél : 02 31 14 62 00	email : deauville@talenz-fidorg.fr
Flers :	15, rue du Théâtre - 61100 Flers	Tél : 02 33 62 82 00	email : flers@talenz-fidorg.fr
Saint Lô :	585, rue Henri Claudel - ZI Neptune 2 - 50000 Saint Lô	Tél : 02 33 77 87 97	email : saint-lo@talenz-fidorg.fr
Vire	3, rue des Halles – BP 70058 – 14502 Vire Cedex	Tél : 02 31 68 11 12	email : vire@talenz-fidorg.fr

fidorg.talenz.fr

REÇU EN PREFECTURE

le 17/09/2021

Application agréée E-legalite.com

99_DE-014-2114 04884-20210913-AP20210913_

■ Sommaire

ETATS DE SYNTHESE	5
Bilan Actif	6
Bilan Passif	7
Compte de résultat	8
Compte de résultat(suite)	9
ANNEXE	11
Règles et méthodes comptables	13
Notes sur le bilan	16
Notes sur le compte de résultat	21
Autres informations	22

REÇU EN PREFECTURE

le 17/09/2021

Application agréée E-legalite.com

99_DE-014-2114 04884-20210913-AP20210913_

REÇU EN PREFECTURE

le 17/09/2021

Application agréée E-legalite.com

99_DE-014-211404884-20210913-AP20210913_



T A L E N Z
GROUPE FIDORG

ETATS DE SYNTHESE

Exercice du 01/01/2020 au 31/12/2020

■ Bilan Actif

	Brut	Amortissement Dépréciations	Net 31/12/2020	Net 31/12/2019
Capital souscrit non appelé				
ACTIF IMMOBILISE				
Immobilisations incorporelles				
Frais d'établissement				
Frais de recherche et de développement				
Concessions, brvts, licences, logiciels, drts & val.similaires				
Fonds commercial (1)				
Autres immobilisations incorporelles				
Avances et acomptes sur immobilisations incorporelles				
Immobilisations corporelles				
Terrains				
Constructions				
Installations techniques, matériel et outillage industriels				
Autres immobilisations corporelles				
Immobilisations corporelles en cours	1 860 421		1 860 421	436 449
Avances et acomptes				
Immobilisations financières (2)				
Participations (mise en équivalence)				
Autres participations				
Créances rattachées aux participations				
Autres titres immobilisés				
Prêts				
Autres immobilisations financières	400		400	
TOTAL ACTIF IMMOBILISE	1 860 821		1 860 821	436 449
ACTIF CIRCULANT				
Stocks et en-cours				
Matières premières et autres approvisionnements				
En-cours de production (biens et services)				
Produits intermédiaires et finis				
Marchandises				
Avances et acomptes versés sur commandes				4 100
Créances (3)				
Clients et comptes rattachés	22 174		22 174	
Autres créances	67 092		67 092	47 621
Capital souscrit et appelé, non versé				
Divers				
Valeurs mobilières de placement				
Disponibilités	565 495		565 495	166 820
Charges constatées d'avance (3)	44 037		44 037	44 037
TOTAL ACTIF CIRCULANT	698 798		698 798	262 577
Frais d'émission d'emprunt à étaler				
Primes de remboursement des obligations				
Ecart de conversion actif				
TOTAL GENERAL	2 559 619		2 559 619	699 026
(1) Dont droit au bail				
(2) Dont à moins d'un an (brut)				
(3) Dont à plus d'un an (brut)				

■ Bilan Passif

	31/12/2020	31/12/2019
CAPITAUX PROPRES		
Capital	15 000	15 000
Primes d'émission, de fusion, d'apport, ...		
Ecart de réévaluation		
Réserve légale		
Réserves statutaires ou contractuelles		
Réserves réglementées		
Autres réserves		
Report à nouveau	-3 415	
RESULTAT DE L'EXERCICE (bénéfice ou perte)	-52 286	-3 415
Subventions d'investissement	201 293	
Provisions réglementées		
TOTAL CAPITAUX PROPRES	160 592	11 585
AUTRES FONDS PROPRES		
Produits des émissions de titres participatifs		
Avances conditionnées		
TOTAL AUTRES FONDS PROPRES		
PROVISIONS POUR RISQUES ET CHARGES		
Provisions pour risques		
Provisions pour charges		
TOTAL PROVISIONS POUR RISQUES ET CHARGES		
DETTES (1)		
Emprunts obligataires convertibles		
Autres emprunts obligataires		
Emprunts et dettes auprès des établissements de crédit (2)	1 936 026	301 133
Emprunts et dettes financières diverses (3)	279 462	236 850
Avances et acomptes reçus sur commandes en cours		
Dettes fournisseurs et comptes rattachés	161 619	149 458
Dettes fiscales et sociales	21 920	
Dettes sur immobilisations et comptes rattachés		
Autres dettes		
Produits constatés d'avance (1)		
TOTAL DETTES	2 399 027	687 441
Ecarts de conversion passif		
TOTAL GENERAL	2 559 619	699 026
(1) Dont à plus d'un an (a)	1 819 539	301 133
(1) Dont à moins d'un an (a)	579 487	386 308
(2) Dont concours bancaires et soldes créditeurs de banque		
(3) Dont emprunts participatifs		
(a) A l'exception des avances et acomptes reçus sur commandes en cours		

■ Compte de résultat

	France	Exportations	31/12/2020	31/12/2019
Produits d'exploitation (1)				
Ventes de marchandises				
Production vendue (biens)				
Production vendue (services)	32 562		32 562	
Chiffre d'affaires net	32 562		32 562	
Production stockée				
Production immobilisée				
Subventions d'exploitation				
Reprises sur provisions (et amortissements), transferts de charges			163	
Autres produits			10	2
Total produits d'exploitation (I)			32 734	2
Charges d'exploitation (2)				
Achats de marchandises				
Variations de stock				
Achats de matières premières et autres approvisionnements				
Variations de stock				
Autres achats et charges externes (a)			18 576	3 000
Impôts, taxes et versements assimilés			3 548	
Salaires et traitements			37 828	
Charges sociales			10 336	
Dotations aux amortissements et dépréciations :				
- Sur immobilisations : dotations aux amortissements				
- Sur immobilisations : dotations aux dépréciations				
- Sur actif circulant : dotations aux dépréciations				
- Pour risques et charges : dotations aux provisions				
Autres charges			3	
Total charges d'exploitation (II)			70 292	3 000
RESULTAT D'EXPLOITATION (I-II)			-37 557	-2 998
Quotes-parts de résultat sur opérations faites en commun				
Bénéfice attribué ou perte transférée (III)				
Perte supportée ou bénéfice transféré (IV)				
Produits financiers				
De participation (3)				
D'autres valeurs mobilières et créances de l'actif immobilisé (3)				
Autres intérêts et produits assimilés (3)				
Reprises sur provisions et dépréciations et transferts de charges				
Différences positives de change				
Produits nets sur cessions de valeurs mobilières de placement				
Total produits financiers (V)				
Charges financières				
Dotations aux amortissements, aux dépréciations et aux provisions				
Intérêts et charges assimilées (4)			14 048	418
Différences négatives de change				
Charges nettes sur cessions de valeurs mobilières de placement				
Total charges financières (VI)			14 048	418
RESULTAT FINANCIER (V-VI)			-14 048	-418
RESULTAT COURANT avant impôts (I-II+III-IV+V-VI)			-51 606	-3 415

■ Compte de résultat(suite)

	31/12/2020	31/12/2019
Produits exceptionnels		
Sur opérations de gestion		
Sur opérations en capital		
Reprises sur provisions et dépréciation et transferts de charges		
Total produits exceptionnels (VII)		
Charges exceptionnelles		
Sur opérations de gestion		
Sur opérations en capital		
Dotations aux amortissements, aux dépréciations et aux provisions		
Total charges exceptionnelles (VIII)		
RESULTAT EXCEPTIONNEL (VII-VIII)		
Participation des salariés aux résultats (IX)	680	
Impôts sur les bénéfices (X)		
Total des produits (I+III+V+VII)	32 734	2
Total des charges (II+IV+VI+VIII+IX+X)	85 020	3 417
BENEFICE OU PERTE	-52 286	-3 415
(a) Y compris :		
- Redevances de crédit-bail mobilier		
- Redevances de crédit-bail immobilier		
(1) Dont produits afférents à des exercices antérieurs		
(2) Dont charges afférentes à des exercices antérieurs		
(3) Dont produits concernant les entités liées		
(4) Dont intérêts concernant les entités liées		

REÇU EN PREFECTURE

le 17/09/2021

Application agréée E-legalite.com

99_DE-014-2114 04884-20210913-AP20210913_

REÇU EN PREFECTURE

le 17/09/2021

Application agréée E-legalite.com

99_DE-014-211404884-20210913-AP20210913_



T A L E N Z
GROUPE FIDORG

ANNEXE

Exercice du 01/01/2020 au 31/12/2020

REÇU EN PREFECTURE

le 17/09/2021

Application agréée E-legalite.com

99_DE-014-2114 04884-20210913-AP20210913_

■ Règles et méthodes comptables

Désignation de la société : SAS AQUABELLA

Annexe au bilan avant répartition de l'exercice clos le 31/12/2020, dont le total est de 2 559 619 euros et au compte de résultat de l'exercice, présenté sous forme de liste, dégageant une perte de 52 286 euros.

L'exercice a une durée de 12 mois, recouvrant la période du 01/01/2020 au 31/12/2020.

Les notes ou tableaux ci-après font partie intégrante des comptes annuels.

Règles générales

Les comptes annuels de l'exercice au 31/12/2020 ont été établis conformément au règlement de l'Autorité des Normes Comptables n°2016-07 du 4 novembre 2016.

Les conventions comptables ont été appliquées dans le respect du principe de prudence, conformément aux hypothèses de base :

- continuité de l'exploitation,
- permanence des méthodes comptables d'un exercice à l'autre,
- indépendance des exercices.

et conformément aux règles générales d'établissement et de présentation des comptes annuels.

La méthode de base retenue pour l'évaluation des éléments inscrits en comptabilité est la méthode des coûts historiques.

Seules sont exprimées les informations significatives. Sauf mention, les montants sont exprimés en euros.

Immobilisations corporelles et incorporelles

Les immobilisations corporelles et incorporelles sont évaluées à leur coût d'acquisition pour les actifs acquis à titre onéreux, à leur coût de production pour les actifs produits par l'entreprise, à leur valeur vénale pour les actifs acquis à titre gratuit et par voie d'échange.

Le coût d'une immobilisation est constitué de son prix d'achat, y compris les droits de douane et taxes non récupérables, après déduction des remises, rabais commerciaux et escomptes de règlement de tous les coûts directement attribuables engagés pour mettre l'actif en place et en état de fonctionner selon l'utilisation prévue. Les droits de mutation, honoraires ou commissions et frais d'actes liés à l'acquisition, sont rattachés à ce coût d'acquisition. Tous les coûts qui ne font pas partie du prix d'acquisition de l'immobilisation et qui ne peuvent pas être rattachés directement aux coûts rendus nécessaires pour mettre l'actif en place et en état de fonctionner conformément à l'utilisation prévue, sont comptabilisés en charges.

En cas de présence d'un fonds de commerce ou droit au bail, si celui-ci ne fait pas l'objet d'un plan d'amortissement, un test de dépréciation est réalisé.

Le test de dépréciation est réalisé à partir d'une approche comparative (% du chiffre d'affaires annuel applicable dans la branche d'activité, multiple de l'excédent brut d'exploitation retraité,...).

Une provision est comptabilisée quand la valeur d'utilité issue du test de dépréciation est inférieure à la valeur comptable.

Les amortissements pour dépréciation sont calculés suivant le mode linéaire en fonction de la durée de vie prévue.

La durée d'amortissement retenue par simplification est la durée d'usage pour les biens non décomposables à l'origine.

■ Règles et méthodes comptables

Titres de participations, titres immobilisés, valeurs mobilières

En cas de présence à la date de cloture de l'exercice, la valeur brute des titres est constituée par le coût d'achat hors frais accessoires. Lorsque la valeur d'inventaire est inférieure au coût d'acquisition, une dépréciation est constituée du montant de la différence.

Créances

Les créances sont valorisées à leur valeur nominale. Une dépréciation est pratiquée lorsque la valeur d'inventaire est inférieure à la valeur comptable.

Engagement de retraite

La convention collective de l'entreprise prévoit des indemnités de fin de carrière. Il n'a pas été signé un accord particulier.

Les engagements correspondants font l'objet d'une mention intégrale dans la présente annexe.

Faits essentiels de l'exercice ayant une incidence comptable

Ouverture du centre prévue en 2021.

La crise sanitaire liée au covid-19 et la promulgation de l'état d'urgence sanitaire par la loi 2020-290 du 23/03/2020 a entraîné des conséquences dans les comptes des entités concernées.

Les impacts de cet évènement sur le bilan et le compte de résultat de l'entité sont retranscrits en annexe sur la base des recommandations de l'ANC diffusé le 18/05/2020.

Les informations présentées ci-après ont été établies selon l'approche ciblée.

La société a eu recours aux différents dispositifs proposés par l'Etat dans le cadre de la gestion de la situation exceptionnelle :

Impact sur le bilan

Néant

Impact sur le compte de résultat

Exonérations de cotisations URSSAF soit 4085.85€

Aide au paiement des cotisations sociales soit 2733.00€

La société constate que la crise sanitaire (COVID-19) a un impact significatif en raison de son activité mais ne remet pas en cause la continuité de son exploitation.

Circonstances qui empêchent la comparabilité d'un exercice à l'autre

Création de la SAS AQUABELLA le 16/10/2018 soit un exercice de 15 mois pour n-1.

Autres éléments significatifs

1- IMMOBILISATIONS

Dans le cadre de l'exploitation d'une délégation de services publics, les biens immobilisés sont répertoriés selon qu'ils s'agissent :

- de biens de retours, mis à la disposition par la collectivité pour les besoins de l'exploitation de la DSP. Seuls les renouvellements de

■ Règles et méthodes comptables

ces biens figurent à l'actif du bilan et sont amortis selon la durée résiduelle du contrat.

- de biens propres qui appartiennent au délégataire. (Ces biens sont inscrits à l'actif immobilisé et sont amortis sur leur durée d'usage. Ils peuvent être repris par la collectivité délégante à la fin du contrat de DSP).

- de biens de reprise, pour lesquels le délégataire s'engage à les restituer à la collectivité délégante à l'issue du contrat.

Les dépenses de préouverture font l'objet d'un étalement sur la durée du contrat comme le prévoit la CEP.

2- CHANGEMENT DE PRESENTATION COMPTABLE

A compter de l'exercice 2020 et dans un souci d'homogénéisation des méthodes comptables au sein du groupe : les compensations d'affermage (facturées sans TVA), historiquement comptabilisées en chiffre d'affaires dans le compte 70511, figurent désormais en compte de subvention (compte 74001).

■ Notes sur le bilan

Actif immobilisé

Tableau des immobilisations

	Au début d'exercice	Augmentation	Diminution	En fin d'exercice
- Frais d'établissement et de développement				
- Fonds commercial				
- Autres postes d'immobilisations incorporelles				
Immobilisations incorporelles				
- Terrains				
- Constructions sur sol propre				
- Constructions sur sol d'autrui				
- Installations générales, agencements et aménagements des constructions				
- Installations techniques, matériel et outillage industriels				
- Installations générales, agencements aménagements divers				
- Matériel de transport				
- Matériel de bureau et informatique, mobilier				
- Emballages récupérables et divers				
- Immobilisations corporelles en cours	436 449	1 423 972		1 860 421
- Avances et acomptes				
Immobilisations corporelles	436 449	1 423 972		1 860 421
- Participations évaluées par mise en équivalence				
- Autres participations				
- Autres titres immobilisés				
- Prêts et autres immobilisations financières		400		400
Immobilisations financières		400		400
ACTIF IMMOBILISE	436 449	1 424 372		1 860 821

■ Notes sur le bilan

Actif circulant

Etat des créances

	Montant brut	Echéances à moins d'un an	Echéances à plus d'un an
Créances de l'actif immobilisé :			
Créances rattachées à des participations			
Prêts			
Autres	400		400
Créances de l'actif circulant :			
Créances Clients et Comptes rattachés	22 174	22 174	
Autres	67 092	67 092	
Capital souscrit - appelé, non versé			
Charges constatées d'avance	44 037	44 037	
Total	133 703	133 303	400
Prêts accordés en cours d'exercice			
Prêts récupérés en cours d'exercice			

Produits à recevoir

	Montant
Créances rattachées à des participations	
Autres immobilisations financières	
Créances clients et comptes rattachés	21 864
Autres créances	
Disponibilités	
Total	21 864

■ Notes sur le bilan

Dépréciation des actifs

	Dépréciations au début de l'exercice	Dotations de l'exercice	Reprises de l'exercice	Dépréciations à la fin de l'exercice
Immobilisations incorporelles				
Immobilisations corporelles				
Immobilisations financières				
Stocks				
Créances et Valeurs mobilières				
Total				
Répartition des dotations et reprises :				
Exploitation				
Financières				
Exceptionnelles				

Capitaux propres

Composition du capital social

	Nombre	Valeur nominale
Titres composant le capital social au début de l'exercice	1 500	10,00
Titres émis pendant l'exercice		
Titres remboursés pendant l'exercice		
Titres composant le capital social à la fin de l'exercice	1 500	10,00

■ Notes sur le bilan

Dettes

Etat des dettes

	Montant brut	Echéances à moins d'un an	Echéances à plus d'un an	Echéances à plus de 5 ans
Emprunts obligataires convertibles (*)				
Autres emprunts obligataires (*)				
Emprunts (*) et dettes auprès des établissements de crédit dont :				
- à 1 an au maximum à l'origine				
- à plus de 1 an à l'origine	1 936 026	116 487	512 508	1 307 031
Emprunts et dettes financières divers (*) (**)				
Dettes fournisseurs et comptes rattachés	161 619	161 619		
Dettes fiscales et sociales	21 920	21 920		
Dettes sur immobilisations et comptes rattachés				
Autres dettes (**)	279 462	279 462		
Produits constatés d'avance				
Total	2 399 027	579 487	512 508	1 307 031
(*) Emprunts souscrits en cours d'exercice	1 649 953			
(*) Emprunts remboursés sur l'exercice	15 059			
(**) Dont envers les associés				

Charges à payer

	Montant
Emprunts obligataires convertibles	
Autres emprunts obligataires	
Emprunts et dettes auprès des établissements de crédit	
Emprunts et dettes financières divers	
Dettes fournisseurs et comptes rattachés	3 995
Dettes fiscales et sociales	13 586
Dettes sur immobilisations et comptes rattachés	
Autres dettes	
Total	17 581

■ Notes sur le bilan

Comptes de régularisation

Charges constatées d'avance

	Montant
Charges d'exploitation	44 037
Charges financières	
Charges exceptionnelles	
Total	44 037

Conformément au compte d'exploitation prévisionnel et compte tenu de l'absence de compensation versée par le délégant, les frais de constitution ont été comptabilisés à l'actif (Charges constaté d'avance).

Les frais d'un montant 44K€ ont été répartis sur la durée du contrat (8 années), le solde à l'actif au 31/12/2020 ressort à 44K€.

■ Notes sur le compte de résultat

Impôts sur les bénéfices - Intégration fiscale

A partir de l'exercice ouvert au 01/01/2020, la société SAS AQUABELLA est comprise dans le périmètre d'intégration fiscale du groupe SAS RECREA HOLDING.

A partir de l'exercice ouvert au 01/01/2020, la société SAS RECREA HOLDING agit en qualité de tête de groupe de son périmètre d'intégration fiscale.

Le groupe intégré est composé des filiales et sous-filiales suivantes au titre de cet exercice :

SAS Groupe Recrea ; SAS Parc Naturéo ; SAS Aquavallée ; SAS Val de Loisirs ; SAS Base du Lac de Caniel ; SAS Espace Oréane ; SAS C.E.L.A ;

SAS A.D.L ; SAS Des Vauroux ; SA RECREA ; SAS L'O ; SAS AQUAMALO ; SAS AQUABELLA ; SAS AQUAVEXIN.

L'économie d'impôt, ou le supplément d'impôt, réalisé par le groupe est égal à la différence entre le cumul des impôts qui auraient dû être payés par les sociétés du groupe et l'impôt effectivement acquitté par la société mère.

Cette économie ou supplément d'impôt appartient définitivement à la société mère.

■ Autres informations

Evènements postérieurs à la clôture

Les états financiers de l'entité ont été préparés sur la base de la continuité de l'activité.

Les activités sont toujours affectées par la crise sanitaire de la COVID-19, au premier trimestre 2021 et l'entité s'attend à un impact négatif sur ses états financiers.

A la date d'arrêt des comptes par le président des états financiers 2020, la direction de la société n'a pas connaissance d'incertitude significative qui remette en cause la capacité de l'entité à poursuivre son exploitation.

Identité de la société mère consolidant les comptes de la société

Dénomination sociale : RECREA HOLDING

Forme : SAS

SIREN : 878553205

Au capital de : 15 906 154 euros

Adresse du siège social :

18 rue Martin Luther King

14280 SAINT CONTEST

■ Autres informations

Engagements financiers

Engagements reçus

	Montant en euros
Plafonds des découverts autorisés	
Caution solidaire de la SAS ADL sur l'emprunt CA de 870k€	870 000
Caution solidaire de la SAS ADL sur l'emprunt CIC de 870k€	870 000
Caution personnelle de la SAS ADL sur l'emprunt CIC de 870k€	870 000
Avals et cautions	2 610 000
Autres engagements reçus	
Total	2 610 000
Dont concernant :	
Les dirigeants	
Les filiales	
Les participations	
Les autres entreprises liées	
Engagements assortis de suretés réelles	

Engagements de retraite

Montant des engagements pris en matière de pensions, compléments de retraite et indemnités assimilées : 1 522 euros

L'engagement de la société vis-à-vis du personnel dans le cadre de l'indemnité de fin de carrière fait l'objet d'un engagement hors bilan en retenant les hypothèses suivantes :

- Cadres : départ en retraite à 60-62 ans, turn over fort, taux de progression des salaires : 1.5 % / an
- Non cadres : départ en retraite à 60-62 ans, turn over fort, taux de progression des salaires : 1.5 % / an
- Taux d'actualisation de 0,34 %.

REÇU EN PREFECTURE

le 17/09/2021

Application agréée E-legalite.com

99_DE-014-2114 04884-20210913-AP20210913_



recrea.fr